

**ΑΥΤΟΕΛΕΓΧΟΜΕΝΟ ΦΩΤΙΣΤΙΚΟ ΣΥΝΕΧΟΥΣ ΛΕΙΤΟΥΡΓΙΑΣ  
ΤΗΣ ΣΕΙΡΑΣ "CLASSIC LIGHT"**

ΤΕΧΝΙΚΑ ΧΑΡΑΚΤΗΡΙΣΤΙΚΑ	GR-119/6L/42V/KL
ΤΑΣΗ ΤΡΟΦΟΔΟΣΙΑΣ	38-44V AC
ΜΕΓΙΣΤΗ ΚΑΤΑΝΑΛΩΣΗ ΙΣΧΥΟΣ	4,7W / 8,7VA
ΜΠΑΤΑΡΙΕΣ (Ni-Cd)	4,8V/1,5Ah
ΠΡΟΣΤΑΣΙΑ ΜΠΑΤΑΡΙΑΣ	Από υπερφόρτιση και πλήρη αποφόρτιση
ΕΝΔΕΙΚΤΙΚΟ - ΧΕΙΡΙΣΤΗΡΙΟ	Ενδεικτικό LED charge, lamp fault, fault, πλήκτρο ελέγχου (TEST)
ΧΡΟΝΟΣ ΦΟΡΤΙΣΗΣ	24 ώρες
ΕΛΑΧΙΣΤΗ ΑΥΤΟΝΟΜΙΑ	90 λεπτά
ΦΩΤΕΙΝΗ ΠΗΓΗ	6 LED ισχύος
ΦΩΤΕΙΝΟΤΗΤΑ	205 (230V AC) / 340lm (εφεδρεία)
ΒΑΘΜΟΣ ΠΡΟΣΤΑΣΙΑΣ ΠΕΡΙΒΛΗΜΑΤΟΣ	IP20
ΚΑΤΑΣΚΕΥΑΖΕΤΑΙ ΣΥΜΦΩΝΑ ΜΕ	EN 60598-1, EN 60598-2-22, EN 61547, EN 55015
ΠΕΡΙΟΧΗ ΘΕΡΜΟΚΡΑΣΙΑΣ ΛΕΙΤΟΥΡΓΙΑΣ	5 έως 40 °C
ΣΧΕΤΙΚΗ ΥΓΡΑΣΙΑ	μέχρι 95%
ΥΛΙΚΟ ΚΑΤΑΣΚΕΥΗΣ	Bayblend FR3010, διάφανο polycarbonate
ΕΞΩΤΕΡΙΚΕΣ ΔΙΑΣΤΑΣΕΙΣ	262 x 100 x 70 mm
ΤΥΠΙΚΟ ΒΑΡΟΣ	635gr.
ΕΓΓΥΗΣΗ	3 χρόνια (1 χρόνο για την μπαταρία)

**Ευχαριστούμε που επιλέξατε ένα Ελληνικό προϊόν της Olympia Electronics  
"ΠΙΣΤΕΥΟΥΜΕ ΣΤΗΝ ΕΛΛΑΔΑ - ΠΑΡΑΓΟΥΜΕ ΣΤΗΝ ΕΛΛΑΔΑ".****ΓΕΝΙΚΑ**

Τα φωτιστικά αυτού του τύπου είναι κατάλληλα για τοποθέτηση σε ανελκυστήρες και πρέπει να συνδέονται μόνιμα με την τάση (42V AC) του ανελκυστήρα. Σε κάθε διακοπή του ηλεκτρικού ρεύματος το φωτιστικό ανάβει αυτόματα. Σε οποιαδήποτε κατάσταση και αν βρίσκεται το φωτιστικό (αναμένο ή σβηστό), όταν επανέλθει η τάση του ανελκυστήρα (42V AC), αρχίζει η διαδικασία φόρτισης των μπαταριών ενώ ανάβει το ενδεικτικό L.E.D φόρτισης. Το φωτιστικό διαθέτει πλήκτρο TEST με το οποίο μπορούμε να δοκιμάσουμε την λειτουργία του κυκλώματος εφεδρικού φωτισμού και της λάμπας του (το φωτιστικό πρέπει να είναι συνδεδεμένο με την τάση (42V AC) του ανελκυστήρα και να υπάρχει τάση).

**ΕΓΚΑΤΑΣΤΑΣΗ**

Για την εγκατάσταση του φωτιστικού ακολουθήστε την διαδικασία εγκατάστασης όπως περιγράφεται στην σελίδα 3.

**Αποκοπή της Μπαταρίας**

Το φωτιστικό τίθεται σε αυτήν τη λειτουργία όταν η τάση του δικτύου απουσιάζει και η μπαταρία έχει χάσει την ενέργειά της. Κατά τη λειτουργία αυτή το φωτιστικό μπαίνει σε λειτουργία ανάπαυσης και η κατανάλωση από τη μπαταρία είναι αμελητέα, για να προστατεύεται από βαθιά εκφόρτιση.

**Φόρτιση της Μπαταρίας**

Η φόρτιση της μπαταρίας είναι απολύτως ελεγχόμενη. Με αυτόν τον τρόπο επιτυγχάνεται η καλύτερη δυνατή συντήρηση της μπαταρίας, καθώς και η επιμήκυνση του χρόνου ζωής της. Όταν η μπαταρία έχει φορτιστεί πλήρως,

φορτίζει με ρεύμα συντήρησης.

**Χειροκίνητος Έλεγχος**

Ο χειροκίνητος έλεγχος εκτελείται με την πίεση του πλήκτρου Test και ελέγχει τα LED φωτισμού και το κύκλωμα που τα ενεργοποιεί. Για να πραγματοποιηθεί θα πρέπει να υπάρχει τροφοδοσία 42V AC και η μπαταρία να είναι συνδεδεμένη. Κατά τη διάρκεια του ελέγχου τα ενδεικτικά LED είναι σβηστά.

**Αυτόματος Έλεγχος των LED φωτισμού**

Περιλαμβάνει ότι ακριβώς και ο χειροκίνητος αλλά εκτελείται αυτόματα κάθε 15 ημέρες. Για να πραγματοποιηθεί θα πρέπει να υπάρχει τροφοδοσία και η μπαταρία να είναι συνδεδεμένη.

**Αυτόματος Έλεγχος Αυτονομίας**

Ο έλεγχος αυτονομίας της μπαταρίας μετρά την αυτονομία της εφεδρικής λειτουργίας της συσκευής. Ο έλεγχος αυτός εκτελείται αυτόματα κάθε 6 μήνες. Για να πραγματοποιηθεί θα πρέπει να υπάρχει τροφοδοσία από το δίκτυο και η μπαταρία να είναι συνδεδεμένη και πλήρως φορτισμένη. Αν η μπαταρία δεν είναι φορτισμένη, τότε ο έλεγχος αναβάλλεται έως ότου η μπαταρία φορτιστεί πλήρως. Αν κατά τον Αυτόματο Έλεγχο Αυτονομίας η αυτονομία του φωτιστικού είναι μικρότερη από την ονομαστική, τότε η μπαταρία θα πρέπει να αντικατασταθεί.

**Κατάσταση Εφεδρικής Λειτουργίας**

Η διάρκεια της αυτονομίας της μπαταρίας κατά την εφεδρική λειτουργία είναι τουλάχιστον 90 λεπτά. Κατά τη διάρκεια της εφεδρικής λειτουργίας εκτελείται ταυτόχρονα και έλεγχος των LED φωτισμού.

## Μηδενισμός σφαλμάτων

Πατώντας παρατεταμένα το πλήκτρο Test για >5 δευτερόλεπτα, μπορούμε να διαγράψουμε όλα τα καταγεγραμμένα σφάλματα, που εμφανίζονται στα ενδεικτικά LED. Έπειτα το φωτιστικό τίθεται και πάλι σε κανονική λειτουργία.

**Καταστάσεις ενδεικτικών Led (με συνδεδεμένο το δίκτυο):**

**AC Charge** (Ενδεικτικό κατάστασης φόρτισης)

**Αναμμένο:** Η μπαταρία φορτίζει κανονικά.

**Σβηστό:** Δεν φορτίζεται η μπαταρία ή είναι ασύνδετη.

**Lamp Fault** (Ενδεικτικό σφάλματος των LED φωτισμού).

**Αναμμένο:** Εσφαλμένη λειτουργία των LED φωτισμού.

**Σβηστό:** Κανονική λειτουργία των LED φωτισμού.

**Fault** (Ενδεικτικό αυτονομίας)

**Σβηστό:** Δεν υπάρχει πρόβλημα αυτονομίας

**Αναβοσβήνει** (με αναμένο το ενδεικτικό **AC Charge**): Υπάρχει πρόβλημα αυτονομίας ή η μπαταρία έχει χαμηλή ισχύ(η μπαταρία πρέπει να αντικατασταθεί).

**Αναβοσβήνει** (με σβηστό το ενδεικτικό **AC Charge**): Δεν υπάρχει ρεύμα φόρτισης ή η μπαταρία είναι ασύνδετη.

Σημείωση: LED= φωτοεκπέμπουσα δίοδος.

## ΕΠΕΞΗΓΗΣΗ ΑΥΤΟΚΟΛΛΗΤΟΥ ΣΗΜΑΝΣΗΣ:

**X:** Με ενσωματωμένη μπαταρία

**1:** Ασφαλείας συνεχούς(\*)

**A:** Περιέχει συσκευή ελέγχου

**G:** Πινακίδα ασφαλείας εσωτερικά φωτιζόμενη.

**90:** Για ένδειξη χρόνου λειτουργίας 1,5h (ώρες)

(\*) **Συνεχούς λειτουργίας:** Το φωτιστικό ανάβει την πηγή φωτισμού, είτε υπάρχει τροφοδοσία είτε όχι.

**Μη συνεχούς λειτουργίας:** Το φωτιστικό ανάβει την πηγή φωτισμού, μόνον όταν έχει διακοπεί η τροφοδοσία.

Σημείωση!! Εάν το φωτιστικό χρησιμοποιηθεί σαν πινακίδα σήμανσης τότε ο εγκαταστάτης θα πρέπει να συμπληρώσει, στο αυτοκόλλητο τεχνικών χαρακτηριστικών, το γράμμα **G**.

**X 1 | A G | \* 9 0**

## ΕΓΓΥΗΣΗ

Η Olympia Electronics εγγυάται την ποιότητα, την κατάσταση και τη λειτουργία των εμπορευμάτων. Η περίοδος της εγγύησης καθορίζεται στον επίσημο κατάλογο της Olympia Electronics, αλλά και στο τεχνικό φυλλάδιο που συνοδεύει κάθε προϊόν. Η παρούσα εγγύηση παύει να ισχύει, αν ο αγοραστής δεν ακολουθεί τις τεχνικές οδηγίες που περιλαμβάνονται στα επίσημα έγγραφα που δόθηκαν από την Olympia Electronics ή αν ο αγοραστής τροποποιήσει τα αγαθά που παρέχονται ή κάνει οποιαδήποτε επισκευή ή την εκ νέου ρύθμιση που γίνεται από τρίτο πρόσωπο, εκτός και αν η Olympia Electronics έχει πλήρως συμφωνήσει με αυτά, γραπτώς. Τα προϊόντα που έχουν υποστεί βλάβη μπορούν να επιστραφούν στις εγκαταστάσεις της εταιρίας μας για επιδιόρθωση ή αντικατάσταση, αρκεί να ισχύει η περίοδος της εγγύησης. Η Olympia Electronics διατηρεί το δικαίωμα να επισκευάσει ή να αντικαταστήσει τα επιστρεφόμενα εμπορεύματα και να χρεώσει ή όχι τον αγοραστή, ανάλογα με την αιτία της βλάβης. Η Olympia Electronics διατηρεί το δικαίωμα να χρεώσει ή όχι στον αγοραστή το κόστος μεταφοράς.

## ΚΕΝΤΡΙΚΑ

72° χλμ. Π.Ε.Ο. Θεσσαλονίκης-Κατερίνης  
Τ.Κ. 60061 Ελλάς

[www.olympia-electronics.gr](http://www.olympia-electronics.gr)  
[info@olympia-electronics.gr](mailto:info@olympia-electronics.gr)

## ΠΡΟΣΟΧΗ !!!

1. Κάθε εργασία εγκατάστασης, συντήρησης ή ελέγχου, πρέπει να γίνεται από εξειδικευμένο προσωπικό.

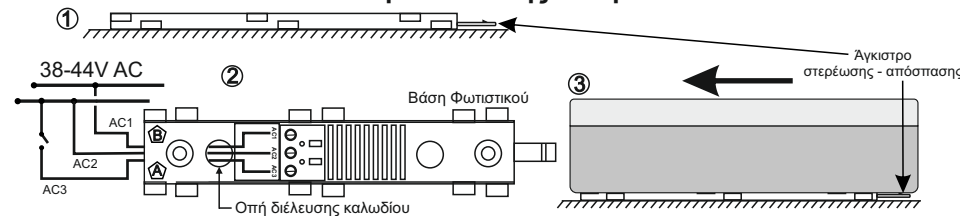
2. Η συσκευή πρέπει να συνδέεται στο δίκτυο μέσω ασφάλειας ανάλογης με το συνολικό φορτίο ισχύος της γραμμής.

3. Αν χρειαστεί να αντικατασταθούν η μπαταρία ή η φωτεινή πηγή, η αντικατάσταση αυτών των εξαρτημάτων θα πρέπει να γίνεται με εξαρτήματα ίδιου τύπου, από τον κατασκευαστή, ή από εξουσιοδοτημένο τεχνικό.

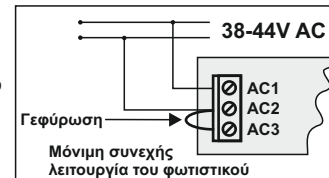
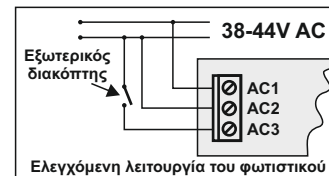
4. Σε περίπτωση που το φωτιστικό πρέπει να αποσυνδεθεί από το δίκτυο για διάστημα μεγαλύτερο των 2 μηνών, η μπαταρία πρέπει να αποσυνδέεται, αφαιρώντας τον συνδετήρα της μπαταρίας από την αντίστοιχη θέση.

5. **Δεν επιτρέπεται η απόρριψη των μπαταριών σε κοινούς κάδους απορριμάτων, αλλά πρέπει να απορρίπτονται μόνο στα ειδικά σημεία ανακύκλωσής τους. Μην τις πετάξετε στην φωτιά.**

## Διαδικασία εγκατάστασης του φωτιστικού

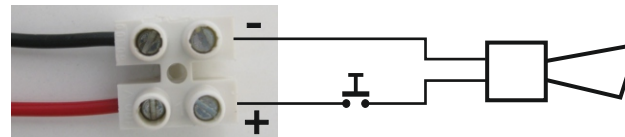


1. Αποσπάστε την πλαστική βάση (που βρίσκεται στο κάτω μέρος του φωτιστικού) σηκώνοντας το άγκιστρο, και περάστε το καλώδιο τροφοδοσίας από την περιοχή ή και την οπή διέλευσης. Το φωτιστικό πρέπει να εγκατασταθεί σε σταθερή καλωδίωση για να εξασφαλιστεί η ακινητοποίηση του καλωδίου. Τοποθετήστε την πλαστική βάση, με τα υλικά στερέωσης που εμπεριέχονται στη συσκευασία.
2. Συνδέστε τα καλώδια τροφοδοσίας όπως φαίνονται στο θεωρητικό σχήμα δεξιά για συνεχή λειτουργία. Το AC3 μπορεί να συνδεθεί σε εξωτερικό διακόπτη και να ελέγχεται η συνεχής (ή όχι) λειτουργία του φωτιστικού. Για μόνιμη συνεχή λειτουργία του φωτιστικού τροφοδοτήστε την συσκευή με δύο καλώδια στο AC1 και AC2 γεφυρώνοντας το AC2 και το AC3.
3. Συρταρώστε το φωτιστικό μέχρι να κλειδώσει το άγκιστρο στερέωσης, και τροφοδοτήστε με τάση δικτύου.



## Κλέμα τροφοδοσίας εξωτερικής σειρήνας

Στο φωτιστικό υπάρχει κλέμμα με έξοδο 5V DC στην οποία συνδέουμε την σειρήνα ειδοποίησης. Η πολικότητα αναγράφεται πάνω στην κλέμμα (σχήμα 1).



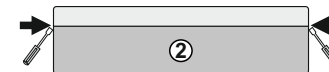
Σχήμα 1. Σύνδεση σειρήνας.

(\*) **Η ελάχιστη αυτονομία του φωτιστικού μπορεί να είναι 60 λεπτά σύμφωνα με το πρότυπο EN 81-1 γι' αυτό προτείνεται η χρήση σειρήνας με μέγιστη κατανάλωση 400mA.**

## Αντικατάσταση μπαταρίας.

Πραγματοποιείται από εξειδικευμένο προσωπικό και μετά από διακοπή του δικτύου τροφοδοσίας.

1. Αποσπάστε το φωτιστικό από την πλαστική βάση (βήμα 1 της διαδικασίας εγκατάστασης).
2. Τοποθετήστε ένα κατσαβίδι με πλατιά μύτη και αφαιρέστε το κρύσταλλο.
3. Αφαιρέστε το αντανάκλαστικό.
4. Αποσυνδέστε τον σύνδεσμο και αφαιρέστε την παλιά μπαταρία.
5. Συνδέστε την νέα μπαταρία ίδιου τύπου και τοποθετήστε την στην θέση της παλιάς μπαταρίας.
6. Επανατοποθετήστε τα εξαρτήματα που αφαιρέθηκαν στα προηγούμενα βήματα 1,2 και 3.



Η πηγή φωτός που εμπεριέχεται σε αυτό το φωτιστικό θα πρέπει να αντικατασταθεί μόνο από τον κατασκευαστή ή τον αντιπρόσωπό του, ή ένα παρόμοιο εξειδικευμένο άτομο.  
**ΣΗΜΕΙΩΣΗ!** Η πηγή φωτός δεν μπορεί να αντικατασταθεί από τον χρήστη.