

# ΚΜ 6009

## ΚΟΥΖΙΝΟΜΗΧΑΝΗ

### Εγχειρίδιο οδηγιών

Διαβάστε προσεκτικά τις οδηγίες χρήσεις πριν θέσετε τη συσκευή σε λειτουργία και φυλάξτε τις οδηγίες, συμπεριλαμβανομένης της εγγύησης, της απόδειξης και εάν είναι δυνατόν, το κουτί με την εσωτερική συσκευασία. Εάν δώσετε τη συσκευή σε τρίτο, παρακαλώ μεταβιβάστε και τις οδηγίες χρήσεις

### Σύμβολα σε αυτές τις οδηγίες χρήσης

Σημαντικές πληροφορίες που αφορούν την ασφάλειά σας τονίζονται ιδιαίτερω. Είναι απαραίτητο να συμμορφώσετε με αυτές τις οδηγίες προκειμένου να αποφύγετε ατυχήματα και να αποτρέψετε τη ζημιά στη συσκευή:

#### ΠΡΟΕΙΔΟΠΟΙΗΣΗ:

Προειδοποιεί για τους κινδύνους για την υγεία σας και υποδεικνύει πιθανούς κινδύνους τραυματισμού.

#### ΠΡΟΣΟΧΗ:

Δείχνει πιθανούς κινδύνους για τη συσκευή ή άλλα αντικείμενα.

#### ΣΗΜΕΙΩΣΗ:

Τονίζει συμβουλές και πληροφορίες για εσάς.

### Γενικές σημειώσεις

- Η συσκευή προσδιορίζεται αποκλειστικά για ιδιωτική χρήση και για τον προβλεπόμενο σκοπό. Αυτή η συσκευή δεν είναι κατάλληλη για εμπορική χρήση.
- Μην την χρησιμοποιείτε σε εξωτερικούς χώρους. Κρατήστε την μακριά από πηγές θερμότητας, άμεσο ηλιακό φως, υγρασία (μην την βυθίζετε ποτέ σε οποιοδήποτε υγρό) και αιχμηρές άκρες. Μη χρησιμοποιείτε τη συσκευή με βρεγμένα χέρια. Εάν η συσκευή είναι υγρή, αποσυνδέστε την αμέσως.
- Η συσκευή και το καλώδιο τροφοδοσίας πρέπει να ελέγχονται τακτικά για σημεία βλάβης. Μην χρησιμοποιείτε τη συσκευή εάν έχει υποστεί κάποια βλάβη.
- Χρησιμοποιείτε μόνο αυθεντικά ανταλλακτικά.
- Για να εξασφαλίσετε την ασφάλεια των παιδιών σας, κρατήστε όλα τα υλικά συσκευασίας (πλαστικές σακούλες, κουτιά, πολυστυρένιο κ.λπ.) μακριά τους.

#### ΠΡΟΕΙΔΟΠΟΙΗΣΗ:

Μην επιτρέπετε στα παιδιά να παίζουν με το υλικά συσκευασίας. **Κίνδυνος ασφυξίας!**



### Ειδικές οδηγίες ασφαλείας της συσκευής

#### ΠΡΟΕΙΔΟΠΟΙΗΣΗ: Κίνδυνος τραυματισμού!

- Πριν από την αντικατάσταση των εξαρτημάτων ή προσάρτηση εξαρτημάτων που κινούνται κατά τη λειτουργία, η συσκευή πρέπει να απενεργοποιηθεί και να αποσυνδεθεί από το ηλεκτρικό δίκτυο!
- Μην αγγίζετε τα κινούμενα μέρη.
- Πριν από την ενεργοποίηση, βεβαιωθείτε ότι το εξάρτημα αξεσουάρ έχει εγκατασταθεί σωστά και έχει εφαρμοστεί σωστά.
- Πάντα να αποσυνδέετε τη συσκευή από την παροχή, αν παραμείνει χωρίς επίτηρηση και πριν από τη συναρμολόγηση, την αποσυναρμολόγηση ή τον καθαρισμό.
- Η συσκευή δεν πρέπει να χρησιμοποιείται από παιδιά.
- Κρατήστε τη συσκευή και το καλώδιο της μακριά από παιδιά.
- Τα παιδιά δεν πρέπει να παίζουν με τη συσκευή.
- Η συσκευή μπορεί να χρησιμοποιηθεί από άτομα με μειωμένες σωματικές, αισθητηριακές ή πνευματικές ικανότητες ή από έλλειψη εμπειρίας και γνώσης, εάν επιβλέπονται ή τους έχουν δοθεί οδηγίες για την ασφαλή χρήση της συσκευής και για την κατανόηση των σχετικών κινδύνων.
- Μην επισκευάζετε τη συσκευή μόνοι σας. Να επικοινωνείτε πάντα με εξουσιοδοτημένο τεχνικό. Για να αποφευχθεί ο κίνδυνος, εάν το καλώδιο τροφοδοσίας είναι κατεστραμμένο, πρέπει να αντικατασταθεί μόνο από τον κατασκευαστή ή από εξειδικευμένο τεχνικό.

#### ΠΡΟΣΟΧΗ:

Μη βυθίζετε τη συσκευή σε νερό για τον καθαρισμό.

Παρακαλούμε ακολουθήστε τις οδηγίες που υπάρχουν στο παρόν εγχειρίδιο στη ενότητα "Καθαρισμός".

- Μη παραποιήσετε τους διακόπτες ασφαλείας.
- Χρησιμοποιείτε μόνο τρόφιμα με αυτή τη συσκευή.

Η κακή χρήση της συσκευής για άλλους σκοπούς μπορεί να προκαλέσει τραυματισμό.

### Αποσυσκευασία

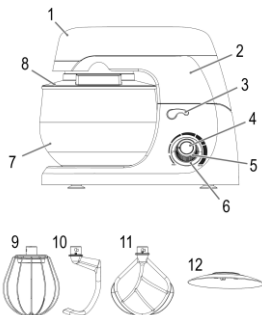
1. Αφαιρέστε τη συσκευή από τη συσκευασία της.
2. Αφαιρέστε όλα τα υλικά συσκευασίας όπως φύλλα, υλικά για τοποθέτηση χαρτιού, γάντζοι καλωδίων, κουτιά, κα.
3. Ελέγξτε τα περιεχόμενα και αν υπάρχουν όλα τα εξαρτήματα.
4. Εάν υπάρχουν κομμάτια που λείπουν ή εμφανή βλάβη, μην χρησιμοποιείτε τη συσκευή. Επιστρέψτε αμέσως στο κατάστημα από όπου την πήρατε.

### ΣΗΜΕΙΩΣΗ:

Μπορεί ακόμη να υπάρχει ακόμη σκόνη ή κατάλοιπα παραγωγής που έχουν παραμείνει στη συσκευή. Σας συνιστούμε να καθαρίσετε τη συσκευή όπως περιγράφεται στην ενότητα "Καθαρισμός".

### Περιγραφή στοιχείων/Περιεχόμενα παράδοσης

- 1 Περιστρεφόμενος βραχίονας
- 2 Κινητήρας
- 3 Μοχλός μείωσης/ανάψωσης βραχίονα
- 4 Κουμπί παλμικής λειτουργίας
- 5 Κουμπί ελέγχου
- 6 Λυχνία ένδειξης λειτουργίας
- 7 Μπολ ανάμιξης
- 8 Καπάκι προστασίας πισπιλίσματος
- 9 Αυγοδάρτης
- 10 Γάντζος ζυμώματος
- 11 Γάντζος ανάμιξης
- 12 Προστατευτικός δίσκος



### Ηλεκτρική σύνδεση

Βεβαιωθείτε ότι η τάση του ρεύματος σας αντιστοιχεί με τις προδιαγραφές στην πινακίδα τύπου της συσκευής.

### Εγκατάσταση και λειτουργία της κουζίνομηχανής

### ΣΗΜΕΙΩΣΗ:

Ενεργοποιήστε τη συσκευή μόνο όταν το μπολ ανάμιξης είναι τοποθετημένο!

1. **Άνοιγμα του περιστρεφόμενου βραχίονα:** Περιστρέψτε το μοχλό προς την κατεύθυνση και κρατήστε το στη θέση αυτή. Μετακινήστε τον περιστρεφόμενο βραχίονα με το χέρι στην επάνω θέση και αφήστε τον μοχλό.
2. Τοποθετήστε τώρα το **καπάκι προστασίας πισπιλίσματος** κάτω από το βραχίονα περιστροφής. Κρατήστε το καπάκι

προστασίας πισπιλίσματος (8) με τέτοιο τρόπο ώστε το άνοιγμα πλήρωσης να είναι τοποθετημένο μπροστά σας. Στο κάτω μέρος του περιστρεφόμενου βραχίονα, υπάρχουν δύο εσοχές στο μπροστινό και στο πίσω μέρος. Εισαγάγετε το καπάκι προστασίας πισπιλίσματος με τους οδηγούς σε αυτές τις εσοχές. Γυρίστε το καπάκι προστασίας πισπιλίσματος προς τα αριστερά, στο **LOCK**, για να το ασφαλίσετε.

3. Για τη χρήση του γάντζου ζυμώματος (10) ή του γάντζου ανάμιξης (11), τοποθετήστε πρώτα τον **προστατευτικό δίσκο**. Αποτρέπεται την επαφή της ζύμης με τον άξονα μετάδοσης κίνησης.

Τοποθετήστε ένα συνημμένο στον άξονα κίνησης. Η σύνδεση στο συνημμένο ταιριάζει στον άξονα. Σύρετε απαλά τον γάντζο στον άξονα και περιστρέψτε το αριστερόστροφα.

4. **Χρήση συνημμένου:** Στο επάνω μέρος του συνημμένου, μπορείτε να δείτε μια εσοχή για τον κινητήριο άξονα και μια εσοχή για τον πύρο.

Σπρώξτε το εξάρτημα στον άξονα μετάδοσης κίνησης. Πιέστε προς τα κάτω και ταυτόχρονα γυρίστε το εξάρτημα αριστερόστροφα για να κλειδώσετε τον πύρο του κινητήριου άξονα στο εξάρτημα.

5. Μπολ ανάμιξης: Τοποθετήστε το μπολ ανάμιξης στη βάση της κουζίνομηχανής. Γυρίστε το δοχείο ανάμιξης μέχρι την κατεύθυνση **LOCK** που φαίνεται στο περιβλήμα.
6. Συμπληρώστε τα συστατικά σας στο μπολ ανάμιξης.

### ΣΗΜΕΙΩΣΗ:

Εάν ζυμώνετε βαριά ζύμη, μην βάζετε όλα τα συστατικά αμέσως στο δοχείο ανάμιξης. Ξεκινήστε το ζύμωμα με αλεύρι, ζάχαρη και αυγά. Προσθέστε σιγά-σιγά τα υγρά στοιχεία κατά τη διάρκεια της ζύμωσης.

7. Ελέγξτε ότι το κουμπί ελέγχου είναι ρυθμισμένο στο **MIN**.
8. Κρατήστε σταθερά τον περιστρεφόμενο βραχίονα. Περιστρέψτε το μοχλό προς την κατεύθυνση και κρατήστε το στη θέση αυτή. Ταυτόχρονα, χαμηλώστε το βραχίονα αργά με το χέρι. Απελευθερώστε το μοχλό.
9. Τοποθετήστε το φιν σε μια σωστά εγκατεστημένη και γειωμένη πρίζα.
10. Επιλέξτε τη ρύθμιση της ταχύτητας σύμφωνα με τον παρακάτω πίνακα.

### Πίνακας τύπου Ζύμης και Εργαλεία

Τύπος ζύμης	Εξάρτημα	Ρύθμιση	Ποσότητα	Max. Χρόνος λειτουργίας
Βαριά ζύμη (π.χ. ψωμί)	Γάντζος ζυμώματος		Max. 1.5kg	3-5 λεπτά
Μέτρια ζύμη (π.χ. μείγμα κέικ)	Γάντζος ανάμιξης		Min 0.5kg Max. 3.5kg	2-4 λεπτά
Ελαφριά ζύμη (π.χ. βάρφες ή κρέπες, πουπίγκα)	Αυγοδάρτης		Min 500ml Max. 3.5 λίτρα	2-4 λεπτά
Κρέμα	Αυγοδάρτης		Min 200ml Max. 1 λίτρο	3-5 λεπτά
Αστράδια αυγών	Αυγοδάρτης		4-10 αυγά	3-5 λεπτά



## ΣΗΜΕΙΩΣΗ:


- Μόλις ενεργοποιηθεί η συσκευή, η ενδεικτική λυχνία λειτουργίας ανάβει.
- **Λειτουργία μικρής διάρκειας:** Με βαριά ζύμη, να μην λειτουργείτε τη συσκευή περισσότερο από 5 λεπτά και στη συνέχεια αφήνετε την να κρυσώσει για 10 λεπτά.
- **Ρύθμιση παλμικής λειτουργίας:** Ενεργοποιήστε την υψηλότερη ρύθμιση της ταχύτητας του κινητήρα στη κρατώντας πατημένο το κουμπί παλμικής λειτουργίας(4).

## Παύση λειτουργίας

### ⚠️ ΠΡΟΕΙΔΟΠΟΙΗΣΗ: Κίνδυνος τραυματισμού!

- Πάντοτε να ρυθμίζετε το κουμπί ελέγχου στο **MIN** εάν θέλετε να διακόψετε τη λειτουργία της συσκευής.
- Αποσυνδέστε το καλώδιο τροφοδοσίας για να αλλάξετε εξάρτημα.
- Περιμένετε μέχρι το εξάρτημα, ακινητοποιηθεί τελείως!
- Αν ενεργοποιήσετε το μοχλό κατά τη λειτουργία προκειμένου να σηκώσετε το βραχίονα, ένας διακόπτης ασφαλείας απενεργοποιεί τη συσκευή.
- Ο κινητήρας ενεργοποιείται ξανά, μόλις κατεβάσετε τον περιστρεφόμενο βραχίονα.

## Τερματισμός λειτουργίας και αφαίρεση του μπολ

1. Ρυθμίστε το κουμπί ελέγχου στη θέση **MIN**. Αποσυνδέστε το φως από την πρίζα.
2. Πιέστε το μοχλό προς την κατεύθυνση  και κρατήστε το στη θέση αυτή. Μετακινήστε τον περιστρεφόμενο βραχίονα με το χέρι στην επάνω θέση και αφήστε τον μοχλό.
3. Αφαιρέστε το εξάρτημα.
4. Εάν έχετε χρησιμοποιήσει το καπάκι προστασίας πισπιλίσματος, γυρίστε το προς τα αριστερά για να το αφαιρέσετε.
5. Γυρίστε το μπολ ανάμειξης λίγο αριστερόστροφα για να το αφαιρέσετε.
6. Ξεκολλήστε τη ζύμη με μια σπάτουλα και αφαιρέστε την από το μπολ.
7. Καθαρίστε όλα τα εξαρτήματα που χρησιμοποιήσατε, όπως περιγράφεται στην ενότητα "Καθαρισμός".

## Συνταγές

### Μείγμα Κέικ (βασική συνταγή)

Επίπεδο 2 - 3

#### Συστατικά:

250 γραμμάρια βούτυρο ή μαργαρίνη, 250 γραμμάρια ζάχαρη, 1 βανίλια ή 1 φακελάκι γεύση λεμονιού σίτου, 1 πρέζα αλάτι, 4 αυγά, 500 γραμμάρια αλεύρι, 1 φακελάκι σόδα, ½ λίτρο γάλακτος.

#### Παρασκευή:

Προσθέστε το αλεύρι σίτου με τα υπόλοιπα υλικά στο μπολ ανάμειξης, χρησιμοποιήστε το γάντζο ανάμειξης για 30 δευτερόλεπτα στο επίπεδο 2 και στη συνέχεια για περίπου 3 λεπτά στο επίπεδο 3. Αλείψτε τη φόρμα με λίγο λάδι ή βάλτε χαρτί ψησίματος, γεμίστε τη ζύμη και ψήνετε. Πριν αφαιρέσετε το κέικ από το φούρνο, δοκιμάστε αν έχει γίνει:

τρυπήστε με ένα μυτερό ξύλινο ραβδί στο κέντρο του κέικ. Εάν δεν κολλάει ζύμη πάνω του, το κέικ είναι έτοιμο. Ανατρέψτε το κέικ σε μια πιατέλα και αφήστε το να κρυσώσει.

#### Συμβατικός φούρνος: Επίπεδο σχάρας: 2

Θέρμανση: πάνω και κάτω αντίσταση

σε θερμοκρασία 175 - 200 ° C

Φούρνος αερίου: Επίπεδο σχάρας: 2 - 3

Χρόνος ψησίματος: 50 - 60 λεπτά

Μπορείτε να τροποποιήσετε αυτή τη συνταγή ανάλογα με τις προτιμήσεις σας, π.χ. με 100γρ. σταφίδες, ξηρούς καρπούς ή τριμμένη σοκολάτα.

## Ψωμάκι Λιναρόσπορου

Επίπεδο 1 - 2

#### Συστατικά:

500 - 550 γρ. αλεύρι σίτου, 50 γρ. λιναρόσπορος, ½ λίτρο νερό, 1 κύβος μαγιά (40g), 100 γρ. γιαούρτι χαμηλής περιεκτικότητας σε λιπαρά(καλά στραγγισμένο), 1 κουταλάκι του γλυκού αλάτι. Για επικάλυψη: 2 κουταλιές της σούπας νερό

#### Παρασκευή:

Μουλιάστε τον λιναρόσπορο σε ½ λίτρο χλιαρού νερού. Γεμίστε το υπόλοιπο χλιαρό νερό (¼ λίτρο) στο μπολ ανάμειξης, βάλτε τη μαγιά, προσθέστε το γιαούρτι και ανακατέψτε καλά με το γάντζο ζυμώματος στο επίπεδο 1. Η ζύμη πρέπει να διαλυθεί πλήρως. Προσθέστε το αλεύρι με τους μουλιασμένους λιναρόσπορους και το αλάτι στο μπολ. Ζυμώστε στο επίπεδο 1, στη συνέχεια μεταβείτε στο επίπεδο 2 και ζυμώστε για άλλα 3-5 λεπτά. Σκεπάστε τη ζύμη και αφήστε τη να φουσκώσει σε ζεστό μέρος για 45 - 60 λεπτά. Ζυμώστε την ξανά, αφαιρέστε την από το μπολ και σχηματίστε ρολάκια. Τοποθετήστε τα σε ταψί στρωμένο με λαδόκολλα, αφήστε τα να φουσκώσουν για 15 λεπτά, ραντίστε τα με χλιαρό νερό και ψήστε τα.

#### Συμβατικός φούρνος: Επίπεδο σχάρας: 2

Θέρμανση: πάνω-κάτω αντίσταση σε θερμοκρασία 200 - 220 ° C (προθερμάνετε για 5 λεπτά)

Φούρνος αερίου: Επίπεδο σχάρας 2 - 3

Χρόνος ψησίματος: 30 - 40 λεπτά

## Κρέμα σοκολάτας

Επίπεδο 4

#### Συστατικά:

200 ml κρέμα γάλακτος, 150g μαύρη σοκολάτα, 3 αυγά, 50-60 g ζάχαρη, 1 πρέζα αλάτι, 1 φακελάκι βανίλια, 1 κουταλάκι της σούπας κονιάκ ή ρούμι, σταγόνες σοκολάτας.

#### Παρασκευή:

Χτυπάμε την κρέμα στο μπολ ανάμειξης με τον αυγοδάρτη, αφαιρέστε την από το μπολ και αφήστε την να κρυσώσει. Λιώστε τη σοκολάτα σύμφωνα με τις οδηγίες στη συσκευασία ή την ζεσταίνουμε για 3 λεπτά στο φούρνο μικροκυμάτων στα 600W. Παράλληλα, χτυπάμε τα αυγά, τη ζάχαρη, τη βανίλια, το κονιάκ ή το ρούμι και το αλάτι με τον αυγοδάρτη στο επίπεδο 4 μέχρι να είναι αφρώδες.

Προσθέστε τη λειωμένη σοκολάτα και ανακατέψτε καλά στο επίπεδο 4. Κρατήστε λίγα γραμμάρια από την κρέμα για

γαντιούρα. Προσθέστε την υπόλοιπη κρέμα στα μπουλ και ανακινείτε για λίγο επιλέγοντας την παλιμική λειτουργία. Γανρίρετε με σταγόνες σοκολάτας και σερβίρετε. Διατηρείτε σε απλή ψύξη.

### Καθαρισμός

#### ⚠ ΠΡΟΕΙΔΟΠΟΙΗΣΗ:

- Πριν από τον καθαρισμό, απουσνδέστε πάντα το καλώδιο τροφοδοσίας.
- Μη βυθίζετε τη συσκευή σε νερό. Αυτό μπορεί να οδηγήσει σε ηλεκτροπληξία ή πυρκαγιά.

#### ⚠ ΠΡΟΣΟΧΗ:

- Μη χρησιμοποιείτε συρμώτινη βούρτσα ή λειαντικά κατά τον καθαρισμό.
- Μη χρησιμοποιείτε επιθετικά ή λειαντικά απορρυπαντικά.

### Περίβλημα μωτέρ

Καθαρίστε το περίβλημα μόνο με ένα υγρό πανί και ένα ήπιο απορρυπαντικό.

**Μπουλ, Προστατευτικό δίσκο, καπάκι προστασίας πιτσιλισματος, εξαρτήματα ζύμωσης και ανάμειξης**

#### ⚠ ΠΡΟΣΟΧΗ:

Τα προσαρτήματα δεν είναι κατάλληλα για καθαρισμό σε πλυντήριο πιάτων. Υψηλή θερμότητα και επιθετικά καθαριστικά ενδέχεται να παραμορφώσουν ή να αποχρωματιστούν τα εξαρτήματα.

- Μέρη που έχουν έρθει σε επαφή με τα τρόφιμα μπορούν να ξεπλυθούν με νερό.
- Αφήστε τα εξαρτήματα να στεγνώσουν πριν τα τοποθεήσετε ξανά στη συσκευή.

### Αποθήκευση

- Καθαρίστε τη συσκευή όπως περιγράφεται.
- Σας συνιστούμε να αποθηκεύσετε τη συσκευή στην αρχική της συσκευασία, όταν δεν την χρησιμοποιείτε για μεγάλο χρονικό διάστημα.
- Να φυλάσσετε πάντα τη συσκευή μακριά από παιδιά σε καλά αεριζόμενο και στεγνό μέρος.

### Αντιμετώπιση προβλημάτων

Πρόβλημα	Πιθανή αιτία	Αντιμετώπιση
Η συσκευή δεν μπορεί να ενεργοποιηθεί ή να σταματάει η λειτουργία της.	Συσκευή χωρίς τροφοδοσία ρεύματος.	Ελέγξτε την πρίζα με μια άλλη συσκευή. Συνδέστε σωστά το βύσμα. Ελέγξτε την ασφάλεια.
	Ο περιστρεφόμενος βραχίονας δεν είναι κλειδωμένος στη χαμηλότερη θέση. Ένας διακόπτης ασφαλείας εμποδίζει τη λειτουργία.	Σπρώξτε το μοχλό και τον περιστρεφόμενο βραχίονα ταυτόχρονα μέχρι να ασφαλίσει το μπράτσο.
	Η συσκευή είναι ελαττωματική.	Επικοινωνήστε με το κέντρο εξυπηρέτησης της συσκευής ή με έναν εξειδικευμένο τεχνικό.



**Σημασία του συμβόλου "Κάδο απορριμάτων"**  
Προστατεύστε το περιβάλλον μας: μην πετάτε τον ηλεκτρικό εξοπλισμό στα εσωτερικά απόβλητα.

