

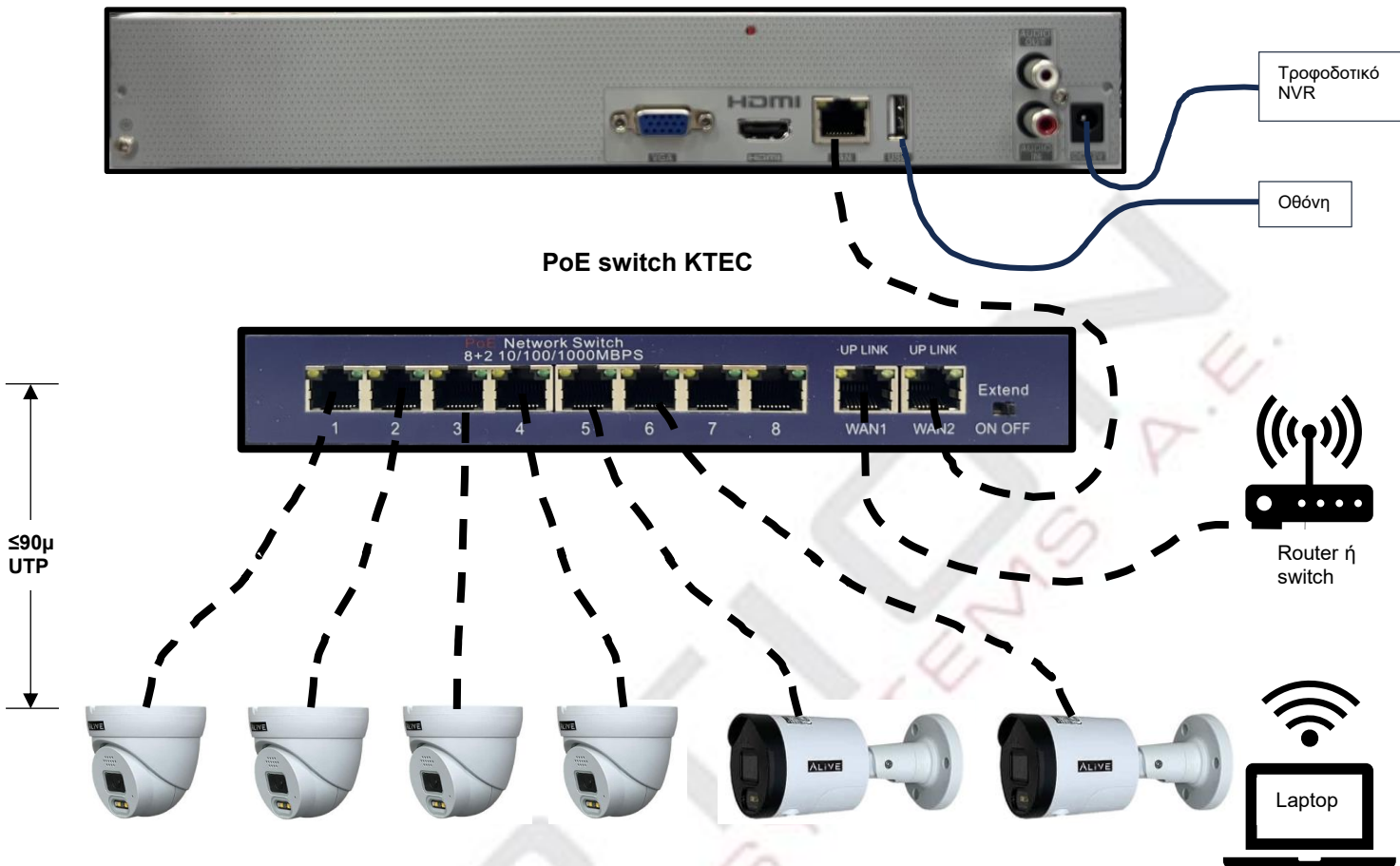
ΟΔΗΓΟΣ ΓΡΗΓΟΡΗΣ ΕΓΚΑΤΑΣΤΑΣΗΣ ΚΑΙ ΧΡΗΣΗΣ NVR TVT



Πίνακας περιεχομένων

1. Επεξήγηση τυπικής συνδεσμολογίας για εγκαταστάσεις με IP κάμερες.....	2
1.1 Σύνδεση IP καμερών με χρήση PoE switch	2
1.2 Σύνδεση IP καμερών με χρήση τροφοδοτικού 12VDC.	2
2. Προγραμματισμός IP καμερών.....	3
2.1 Προγραμματισμός καμερών που εργοστασιακά έρχονται με στατική IP , (πχ κάμερες TVT)....	3
2.2 Προγραμματισμός καμερών που εργοστασιακά έρχονται με DHCP ,(πχ Alive ή KTEC)	4
3. Προγραμματισμός NVR.....	6
3.1 Βασικός προγραμματισμός του NVR μέσω υπολογιστή.....	6
3.1.1 Ενεργοποίηση NVR	7
3.1.2 Βασικές ρυθμίσεις NVR.....	10
3.1.3 Προσθήκη IP καμερών	11
3.1.4 Προγραμματισμός εγγραφής.....	12
3.2 Βασικός προγραμματισμός NVR μέσω συνδεδεμένης οθόνης.....	13
3.2.1 Ενεργοποίηση NVR.	13
3.2.2 Ρύθμιση ώρας.....	14
3.2.3 Ορισμός κωδικού	14
3.2.4 Διαμόρφωση σκληρού δίσκου	15
3.2.5 Ρύθμιση δικτύου DVR	16
3.2.6 Προσθήκη IP καμερών.	16
3.2.7 Ρύθμιση εγγραφής.	17
3.2.8 QR code.....	19
3.2.9 Παρουσίαση κεντρικού μενού.....	20
3.2.10 Αφαίρεση παραθύρου ανίχνευσης στόχου	21
4. Καταχώρηση στο cloud	22
5. Αναπαραγωγή εγγραφής και λήψη υλικού.....	23
5.1 Αναπαραγωγή και λήψη εγγραφής από κινητό	23
5.2 Αναπαραγωγή και λήψη εγγραφής από συνδεδεμένη οθόνη.....	23
5.3 Αναπαραγωγή και λήψη εγγραφής από το πρόγραμμα του υπολογιστή MonitorClient	25

1.1 Σύνδεση IP καμερών με χρήση PoE switch



1.2 Σύνδεση IP καμερών με χρήση τροφοδοτικού 12VDC.

Στην περίπτωση αυτή η συνδεσμολογία είναι ακριβώς η ίδια , με την διαφορά ότι αντί για PoE switch χρησιμοποιείτε απλό switch δικτύου και για τροφοδοσία χρησιμοποιείτε:

- Είτε κεντρικό τροφοδοτικό 12V DC με παροχή ρεύματος 1A / κάμερα.
- Είτε τοπική τροφοδοσία 12V DC 1A σε κάθε κάμερα , ειδικά εάν η απόσταση της καλωδίωσης είναι μεγάλη και υπάρχει πτώση τάσης.

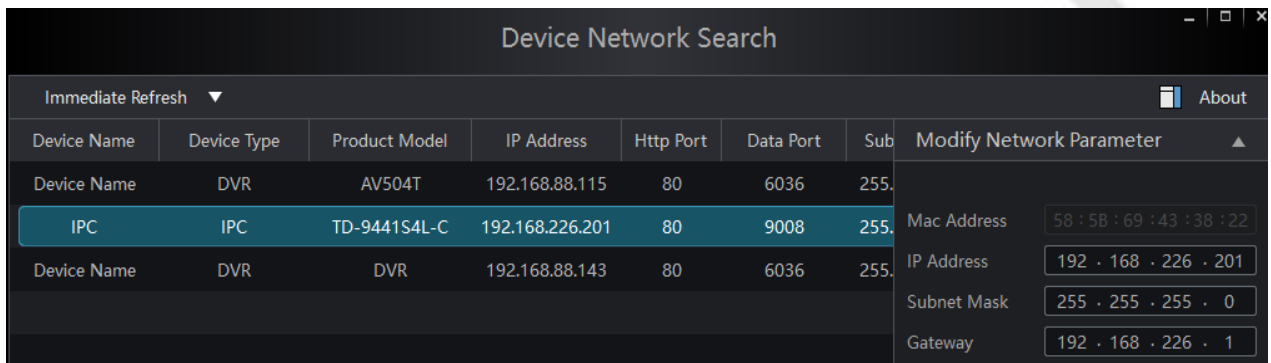
Προσοχή!! Σε εγκαταστάσεις με NVR και IP κάμερες πρέπει να διαθέτετε ηλεκτρονικό υπολογιστή καθώς οι κάμερες πρέπει να παραμετροποιηθούν ξεχωριστά μέσω δικτύου.

2. Προγραμματισμός IP καμερών

2.1 Προγραμματισμός καμερών που εργοστασιακά έρχονται με **στατική IP**, (πχ κάμερες TVT)

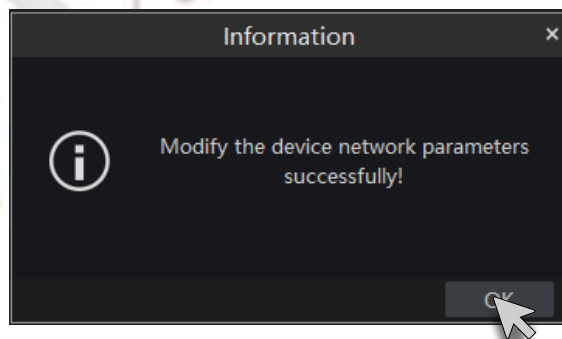
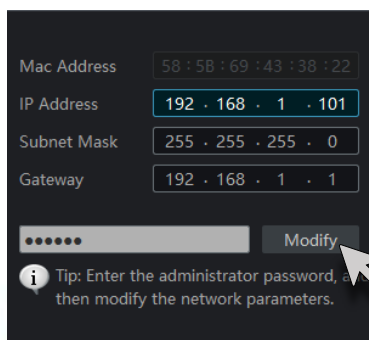
Σε αυτήν την περίπτωση, οι κάμερες πρέπει να συνδεθούν μια-μια στο PoE switch για να προγραμματιστούν καθώς εάν συνδεθούν όλες μαζί θα υπάρξει **σύγκρουση IP**.

Κατεβάξτε και τρέχετε το search tool του κατασκευαστή. Στην περίπτωση της TVT, είναι το IPtool 2.0 και μπορείτε να το βρείτε στο site μας www.artion-sec.gr, στην ενότητα DOWNLOADS, αφού συνδεθείτε πρώτα με τους κωδικούς σας.

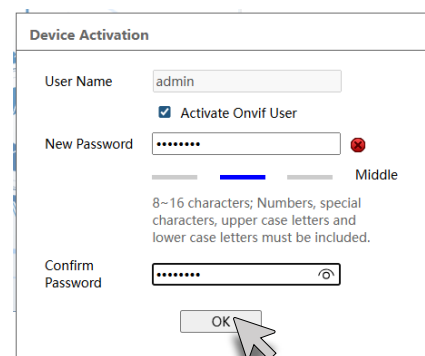
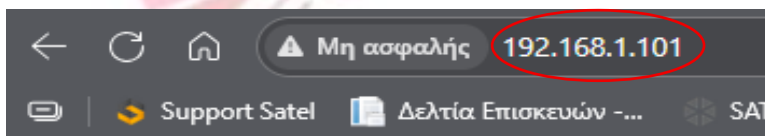


Το πρόγραμμα, ανιχνεύει αυτόματα την κάμερα, και στην δεξιά πλευρά προγραμματίζετε σωστές ρυθμίσεις ανάλογα με το τοπικό σας δίκτυο, βάζετε τον κωδικό (123456) και πατάτε **modify**.

Στο συγκεκριμένο παράδειγμα η κάμερα ρυθμίζεται στην κλάση 192.168.1.XXX που χρησιμοποιούν πάροχοι όπως ο ΟΤΕ και η NOVA.

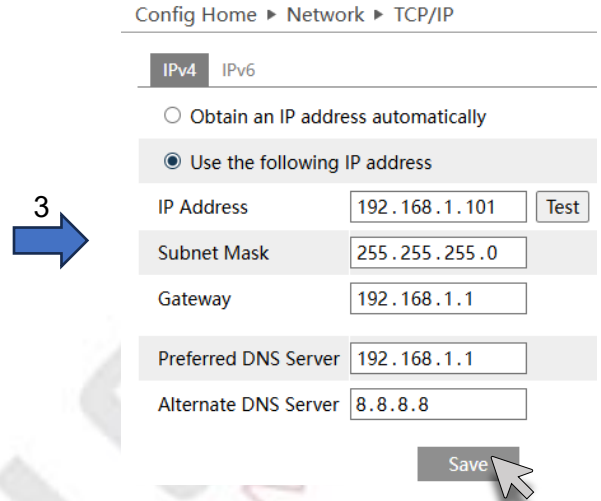
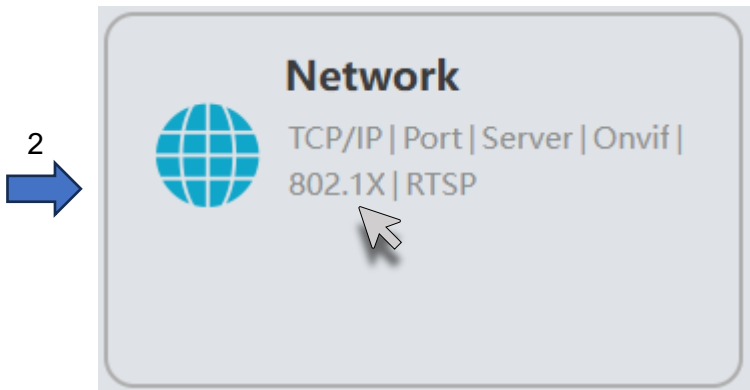
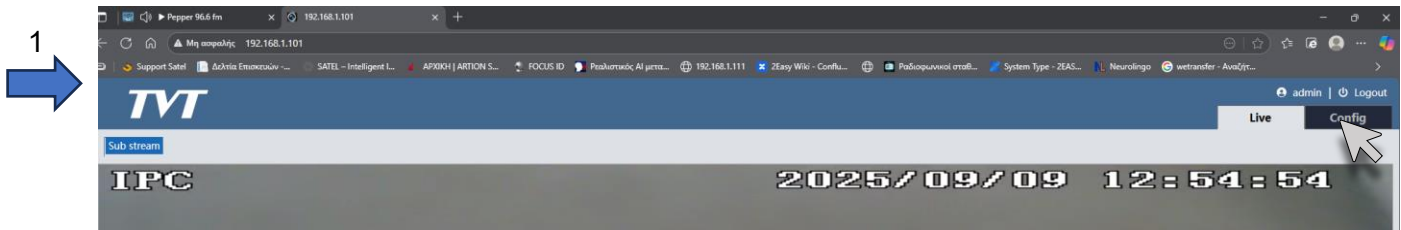


Στη συνέχεια, ανοίγεται κάποιον browser, κατά προτίμηση internet explorer ή edge και πληκτρολογώντας την IP στην μπάρα διεύθυνσης, σας ανοίγει το web interface της κάμερας.



Τέλος, ενεργοποιείτε την κάμερα, ορίζοντας νέο κωδικό τον οποίο πρέπει να **σημειώσετε**.

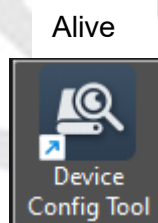
Εάν θέλετε να αλλάξετε και πάλι την IP της κάμερας, μπορείτε να κατευθυνθείτε στο παρακάτω μενού.



2.2 Προγραμματισμός καμερών που εργοστασιακά έρχονται με **DHCP**, (πχ Alive ή KTEC)

Σε αυτήν την περίπτωση, μπορείτε να συνδέσετε τις κάμερες όλες μαζί πάνω στο PoE switch και το router θα αναλάβει αυτόματα να δώσει ξεχωριστές IP στην σωστή κλάση δικτύου.

Κατόπιν, κατεβάζετε και τρέχετε το search tool του κατασκευαστή. Στην περίπτωση της Alive, είναι το device config tool ενώ της KTEC είναι το Search Tool τα οποία μπορείτε να βρείτε και να κατεβάσετε από το site μας www.artion-sec.gr, στην ενότητα downloads, αφού συνδεθείτε πρώτα με τους κωδικούς σας.



Αυτόματα ανιχνεύονται οι κάμερες στο τοπικό δίκτυο. Ανοίγετε μια-μια τις κάμερες σε κάποιον browser (κατά προτίμηση internet explorer ή edge) και στην μπάρα αναζήτησης βάζετε την IP όπως και στο παράδειγμα.



Κατόπιν ενεργοποιείτε την κάμερα ορίζοντας νέο κωδικό τον οποίο και πρέπει να σημειώσετε.

Password

New Password

.....

Password Strength

High

Confirm Password

.....

OK

Τέλος, μπαίνετε στις ρυθμίσεις δικτύου της κάμερας και της προγραμματίζετε στατική IP.



Live Playback Remote Setting

MainStream SubStream



Channel

Live | Image Control | Video Cover

Record

Encode | Record

Event

Setup | Alarm

AI

Setup | Alarm

Network

General | Email | RTSP | DDNS | HTTPS

Device

Disk | Audio

System

General | Multi-User | Maintenance | Information



General Event Push Platform Port Configuration

DHCP

IP Address **192.168.1.101** Test

Subnet Mask 255.255.255.0

Gateway **192.168.1.1**

DNS 1 **192.168.1.1**

DNS 2 8.8.8.8

Video Encryption Transmission

Save Refresh

Συνήθως, επιλέγονται IP οι οποίες είναι πάνω από .100 Για παράδειγμα σε ένα σύστημα με 8 IP κάμερες συνδεδεμένες σε router παρόχου 1) Cosmote/Nova , 2) Vodafone μπορείτε να δώσετε στατικές IP σύμφωνα με τον παρακάτω πίνακα.

1)Cosmote/Nova	
NVR	192.168.1.100
IP κάμερα 1	192.168.1.101
IP κάμερα 2	192.168.1.102
IP κάμερα 3	192.168.1.103
IP κάμερα 4	192.168.1.104
IP κάμερα 5	192.168.1.105
IP κάμερα 6	192.168.1.106
IP κάμερα 7	192.168.1.107
IP κάμερα 8	192.168.1.108

2)Vodafone	
NVR	192.168.2.100
IP κάμερα 1	192.168.2.101
IP κάμερα 2	192.168.2.102
IP κάμερα 3	192.168.2.103
IP κάμερα 4	192.168.2.104
IP κάμερα 5	192.168.2.105
IP κάμερα 6	192.168.2.106
IP κάμερα 7	192.168.2.107
IP κάμερα 8	192.168.2.108

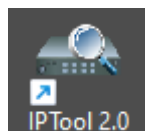
Προσοχή!!! Οι παραπάνω IP είναι ενδεικτικές. Πρέπει σε κάθε περίπτωση να ελέγχετε το τοπικό δίκτυο για τυχόν άλλες συσκευές που χρησιμοποιούν ήδη τις συγκεκριμένες IP. Ειδικά σε εταιρίες ή καταστήματα, καλό είναι να συμβουλευέστε τον διαχειριστή του δικτύου της εγκατάστασης.

3. Προγραμματισμός NVR

Το NVR μπορεί να προγραμματιστεί είτε μέσω του υπολογιστή, είτε μέσω συνδεδεμένης οθόνης.

3.1 Βασικός προγραμματισμός του NVR μέσω υπολογιστή

Το NVR εργοστασιακά είναι DHCP, που σημαίνει ότι το router θα του δώσει αυτόματα μια διεύθυνση IP. Για να βρείτε την διεύθυνση IP, χρησιμοποιήστε το εξειδικευμένο IPtool 2.0 της TVT το οποίο μπορείτε να βρείτε στο site μας, www.artion-sec.gr στην ενότητα DOWNLOADS.



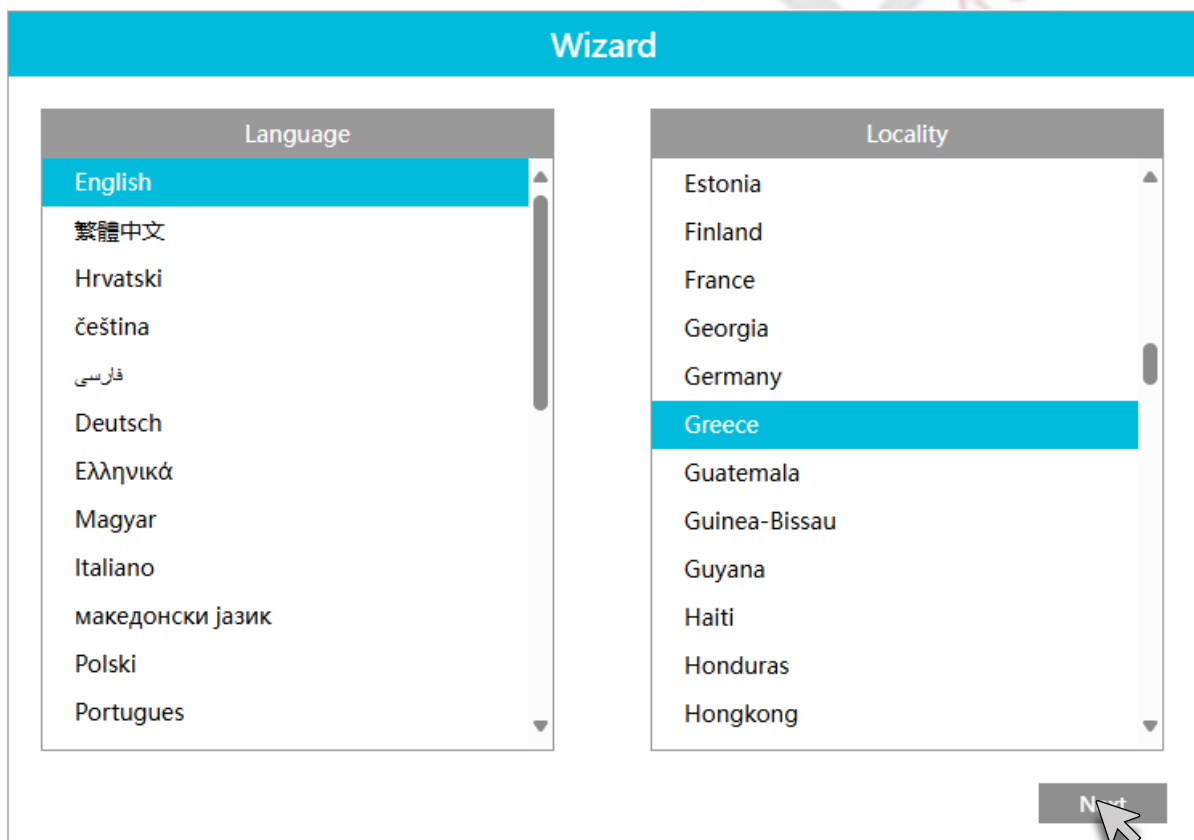
Immediate Refresh ▼								
Device Name	Device Type ▼	Product Model	IP Address	Http Port	Data Port	Subnet Mask	Gateway	Modify
Device Name	NVR	TD-3116H1-B2-B	192.168.89.133	80	6036	255.255.255.0	192.1	
IPC	IPC	TD-9441S4L-C	192.168.89.101	80	9008	255.255.255.0	192.1	Mac Ad

Εφόσον εντοπίσετε την IP του NVR, ανοίγετε κάποιον browser (κατά προτίμηση internet explorer ή edge) και στην μπάρα αναζήτησης την πληκτρολογείτε όπως φαίνεται και παρακάτω.



3.1.1 Ενεργοποίηση NVR

Μόλις φορτώσει το web interface, ακολουθείτε τα βήματα για να ενεργοποιήσετε το NVR.



Privacy statement

- (5) The personal information collected is disclosed to the public by the subject of personal information.
- (6) Your personal information is collected from legally disclosed information, such as legal news reports, disclosed government information, and other channels.
- (7) The information collected and used is required for signing a contract according to your requirements.
- (8) The information collected and used is necessary to maintain the secure and stable operation of the products and/or services provided, such as finding and handling the faults of products and/or services.
- (9) The information collected and used is necessary for legal news reporting.
- (10) The information collected and used is necessary for academic research institutions to carry out statistical or academic research based on the public interest and to externally provide the results of academic research or description in which the personal information contained is unmarked.
- (11) Other circumstances stipulated by laws and regulations.
5. Collection and use of non-identifying information
- No-identifying information refers to information that cannot be used to determine personal identity, such as website visits, application download, and product sales. We collect summarized statistics to understand how users use our services. In this way, we can improve our services and better meet the needs of users. We may

I have read and agree

OK

Wizard

Admin Password Setup

Username

New Password

Confirm Password

1.8 to 16 characters 2.Contains two or more numbers/lowercase/uppercse letters/symbols.

Previous

Next

Wizard

Question

Answer

Add

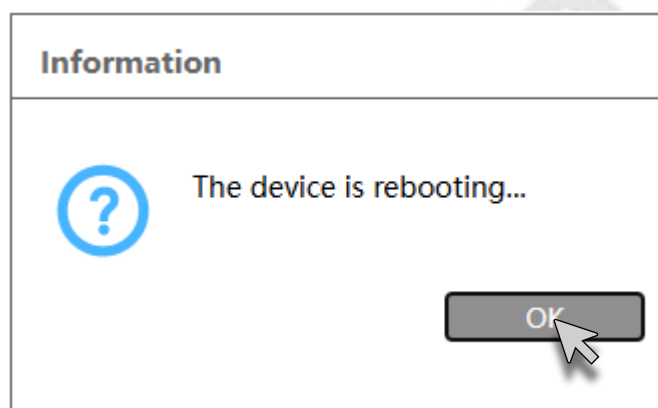
Question	Answer	Delete
----------	--------	--------

Previous

Next

Disk Settings						
Disk	Type	Capacity[GB]	Disk Serial No.	Status	Operation	
Disk1	Ordinary Plate	1863	77K6HYLAS	RW(Not Encrypted)	Format	

Previous



Αφού το NVR κάνει επανεκκίνηση, περιμένετε λίγα δευτερόλεπτα και κάνετε refresh την σελίδα.

Κατόπιν, θα σας ζητηθεί να συμφωνήσετε με τους όρους χρήσης και να συνδεθείτε με τον κωδικό που ορίσατε σε προηγούμενο βήμα.

Privacy statement

We fully respect your privacy, so we hereby prepare this Application Privacy Statement (hereinafter referred to as "this statement") so that you can understand how we collect, use, disclose, protect, store, and transmit your personal data. Please read this statement carefully. If you have any questions, please let us know.

Personal information refers to all kinds of information recorded electronically or otherwise that can verify the personal identity of a natural person, either independently or in combination with other information. This statement describes how we process your personal information but does not cover all scenarios. The products or services discussed, mentioned, and introduced in this statement are not all available to everyone or in all geographical locations. How specific products or services process your personal information is published by us in a special privacy notice or supplemental statement for that product or service. In addition to this statement, it is recommended that you read the privacy notice or supplementary statement when using specific products or services.

This statement applies only to personal and enterprise products, including computer applications, mobile Internet applications, software, toolkits, and services that display or refer to this statement.

This statement will help you understand the following:

- I. How we collect and use your personal information
- II. How we use cookies and similar technologies
- III. How we entrust to process, share, transfer, and publicly disclose your personal information

I have read and agree

OK



Secure the world with you

Αφού συνδεθείτε, εμφανίζεται το κύριο μενού του NVR. Πλοηγηθείτε στην πάνω πλευρά για να το προγραμματίσετε. (Function Panel). Κατόπιν εμφανίζεται το παρακάτω μενού προγραμματισμού.

Camera Edit Camera Image Settings Motion PTZ	Record Mode Settings Encode Parameters Record Status	AI / Event Perimeter Detection Face Detection LPR Sensor Alarm-out Motion	
Disk Disk Management Storage Mode	Network TCP/IP Port E-mail Network Status	Account and Authority Add User Edit User Edit Permission Group Block and Allow List	System Basic Settings View Log Backup and Restore

3.1.2 Βασικές ρυθμίσεις NVR

- 1) Ρυθμίσεις δικτύου NVR. Το NVR εργοστασιακά έρχεται με ενεργοποιημένη την ρύθμιση DHCP που σημαίνει ότι αυτόματα θα προσαρμοστεί στο δίκτυό σας. Εάν θέλετε να παραμετροποιήσετε χειροκίνητα τις ρυθμίσεις δικτύου, πηγαίνετε στο Function panel > TCP/IP μενού και απενεργοποιήστε την παράμετρο DHCP. Κατόπιν, συμπληρώστε χειροκίνητα όλα τα πεδία.

Function Panel > TCP/IP

IP Address Settings

Ethernet Port 1

Obtain an IP address automatically

IPv4

Address: 192.168.1.200

Subnet Mask: 255.255.255.0

Gateway: 192.168.1.1

Obtain DNS automatically

Preferred DNS: 8.8.8.8

Alternate DNS: 0.0.0.0

IPv6 Enable

Address: [Empty]

Mask Length: [Empty]

Gateway: [Empty]

Obtain IPv6 DNS automatically

Preferred DNS: [Empty]

Alternate DNS: [Empty]

- 2) Ώρα και ημερομηνία. Για να προγραμματίσετε την ώρα και την ημερομηνία , πηγαίνετε στο Function Panel >Basic Settings > Date and Time.

Date and Time

System Time Synchronize with computer time

Date Format

Time Format

Synchronous

NTP Server

Time Zone / DST

Time Zone

DST Enable

Apply

- 3) Διαμόρφωση σκληρού δίσκου. Για να διαμορφώσετε τον σκληρό δίσκο, πηγαίνετε στο Function Panel> Disk Management και πατήστε format.

Function Panel > Disk Management

Disk	Free/Capacity[GB]	Disk Serial No.	Disk Model	Status	Type	Cycle Record	Record Period	Operation
Disk1	1835/1863	77K6HYLAS	TOSHIBA DT01ACA200	RW(Not Encrypted)	Ordinary Plate	ON	15/09/2025	Format

3.1.3 Προσθήκη IP καμερών

Για να καταχωρήσετε IP κάμερες, θα πρέπει πρώτα να έχετε ενεργοποιήσει κάθε κάμερα ξεχωριστά και να έχετε δώσει στατικές IP σύμφωνα με το δίκτυό σας, όπως περιγράφεται και στην ενότητα 2 Προγραμματισμός IP καμερών.

Για προσθήκη IP καμερών, πηγαίνετε στο παρακάτω μενού: Function Panel > Add Camera.

Το NVR αυτόματα αναζητά συμβατές κάμερες στο τοπικό δίκτυο και τις εμφανίζει:

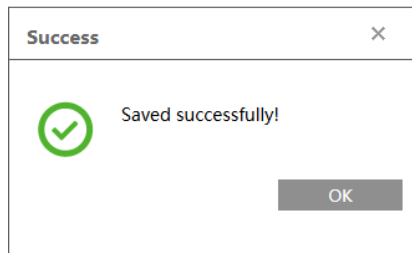
Function Panel > Edit Camera > Add Camera

Quickly Add Add Manually


No.	<input type="checkbox"/>	Address	Port	Subnet Mask	Protocol	Model	Version	Serial No.
1	<input type="checkbox"/>	192.168.89.101	9008	255.255.255.0	TVT	TD-9441S4L-C	5.1.2.0	58:5B:69:43:38:22
2	<input type="checkbox"/>	192.168.89.102	80	0.0.0.0	ONVIF	ONVIF		04b066027a12

Activate Camera Default Password Add Cancel

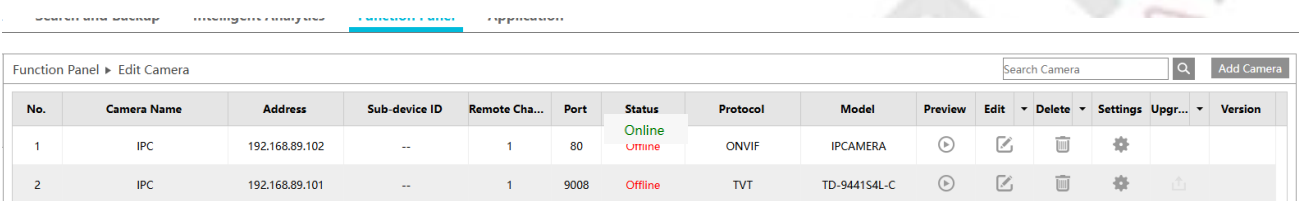
Κατόπιν επιλέγετε την/τις κάμερα/ες που θέλετε, και πατάτε add κάτω δεξιά. Θα εμφανιστεί ένα παράθυρο επιβεβαίωσης.



Αυτόματα το καταγραφικό σας εμφανίζει την λίστα με τις κάμερες.

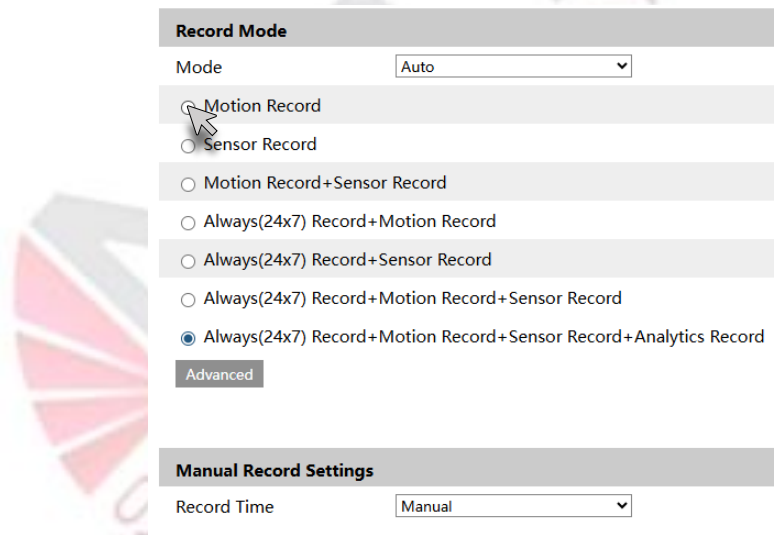
Εάν θέλετε να παραμετροποιήσετε την κάμερα, (πχ παραμετροποίηση κωδικού κάμερας) πατάτε το πλήκτρο 

3.1.4 Προγραμματισμός εγγραφής



No.	Camera Name	Address	Sub-device ID	Remote Cha...	Port	Status	Protocol	Model	Preview	Edit	Delete	Settings	Upgr...	Version
1	IPC	192.168.89.102	--	1	80	Online	ONVIF	IPCAMERA						
2	IPC	192.168.89.101	--	1	9008	Offline	TVT	TD-9441S4L-C						

Εργοστασιακά, το NVR υποστηρίζει εγγραφή επί 24ώρου βάσεως. Εάν θέλετε να παραμετροποιήσετε την εγγραφή (πχ. Εγγραφή σε κίνηση) πηγαίνετε στο μενού Function Panel > Mode settings και επιλέξτε Motion Record. Κατόπιν, στο παράθυρο που θα εμφανιστεί πατήστε OK. (Σημείωση: οι κάμερες πρέπει να είναι συμβατές για ανίχνευση κίνησης)



Record Mode

Mode

Motion Record

Sensor Record

Motion Record+Sensor Record

Always(24x7) Record+Motion Record

Always(24x7) Record+Sensor Record

Always(24x7) Record+Motion Record+Sensor Record

Always(24x7) Record+Motion Record+Sensor Record+Analytics Record

Manual Record Settings

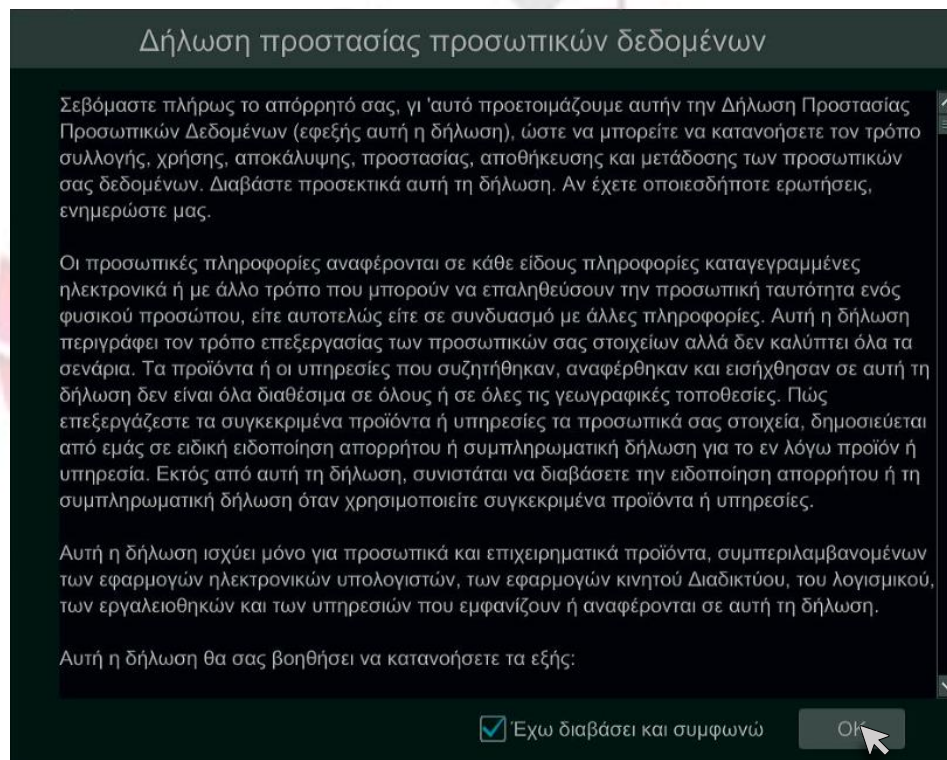
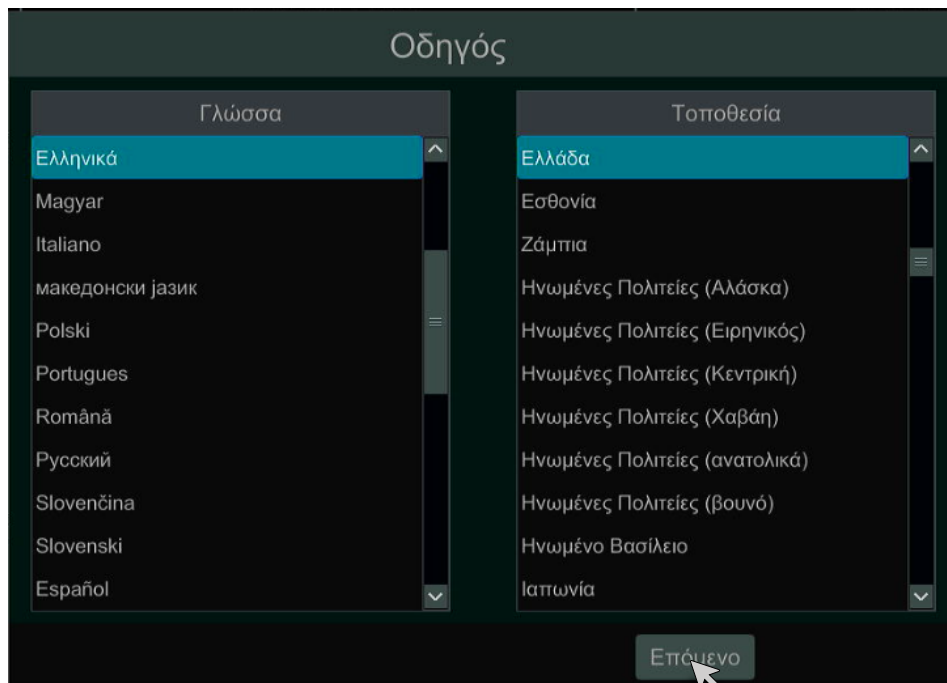
Record Time

3.2 Βασικός προγραμματισμός NVR μέσω συνδεδεμένης οθόνης

Ο προγραμματισμός του NVR γίνεται με παρόμοιο τρόπο όπως και μέσω δικτύου.

3.2.1 Ενεργοποίηση NVR.

Ακολουθήστε τα παρακάτω βήματα.



3.2.2 Ρύθμιση ώρας

Οδηγός

Ζώνη Ώρας GMT+02 (Αθήνα, Κίεβο, Ελσίνκι, Αμάν, Ρίγ ▾

Ώρα Συστήματος 15/09/2025 10:45:13 AM ⌚

Τύπος Ημ/νίας Ημέρα/Μήνας/Έτος ▾

Τύπος Ώρας 12-ωρο ▾

DST ON ▾

Συγχρονισμένο NTP ▾

NTP server time.windows.com ▾

Σύστημα Video PAL ▾

Προηγ. Επόμενο

3.2.3 Ορισμός κωδικού

Admin Ρύθμιση κωδικού

Όνομα Χρήστη admin

Νέος Κωδικός

Επιβεβαίωση Κωδικού

Απεικόνιση Κωδικού

Αυτόματη σύνδεση

1. Από 8 έως 16 χαρακτήρες
2. Απαιτείται να περιέχει 2 ή περισσότερα στοιχεία / κεφαλαία γράμματα / μικρά γράμματα / σύμβολα

Γραφικό κλειδίωμα Ενεργοποίηση

Επεξ.

Προηγ. Επόμενο

Οδηγός

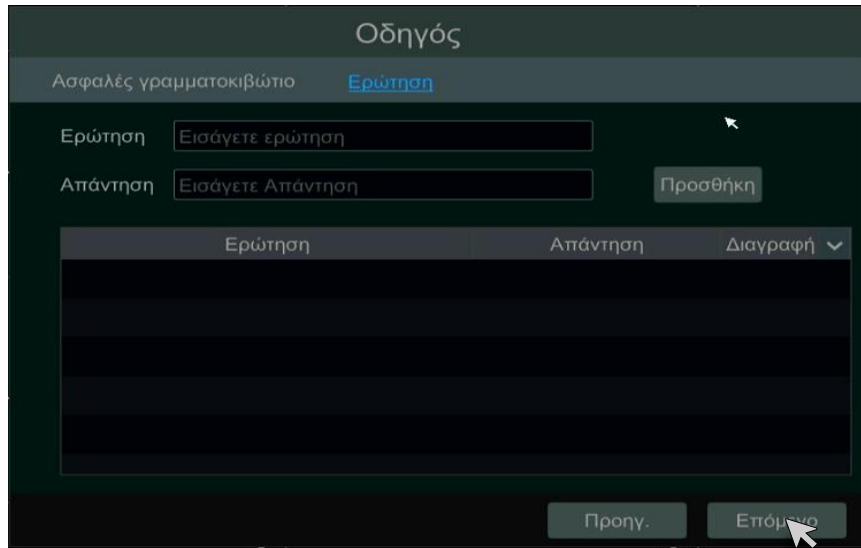
Προεπιλεγμένος κω... [κωδικός]

Απεικόνιση Κωδικού

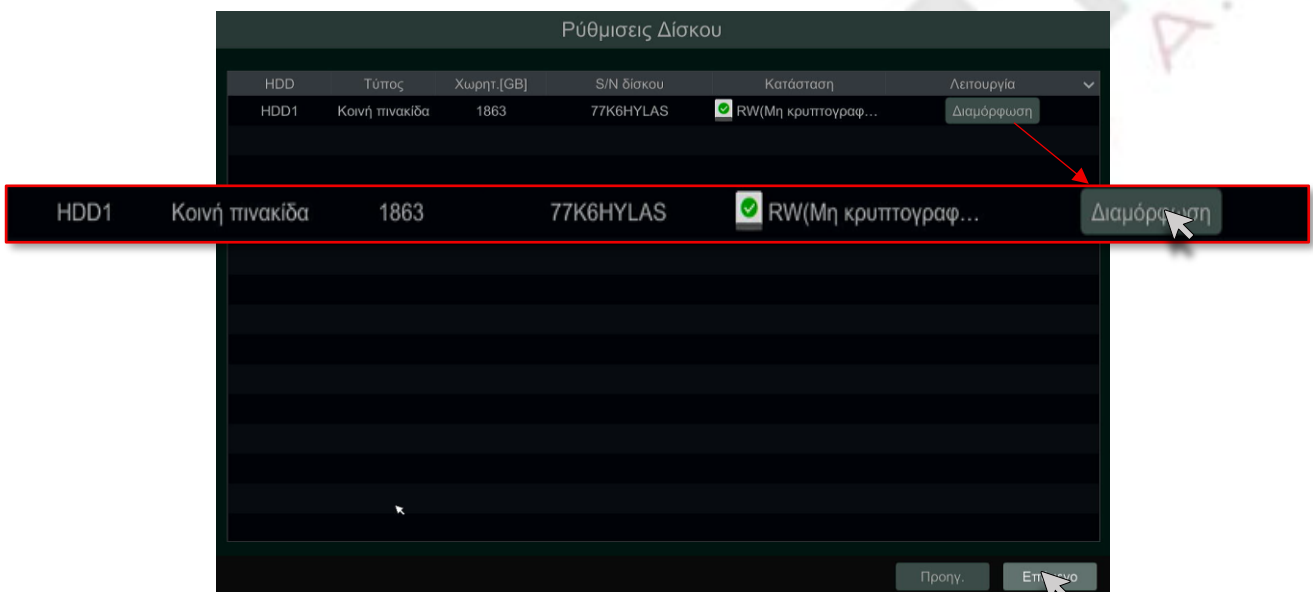
*Χρησιμοποιήστε αυτόν τον κωδικό πρόσβασης όταν ενεργοποιείτε την κάμερα IP

1. Από 8 έως 16 χαρακτήρες
2. Απαιτείται να περιέχει 2 ή περισσότερα στοιχεία / κεφαλαία γράμματα / μικρά γράμματα / σύμβολα

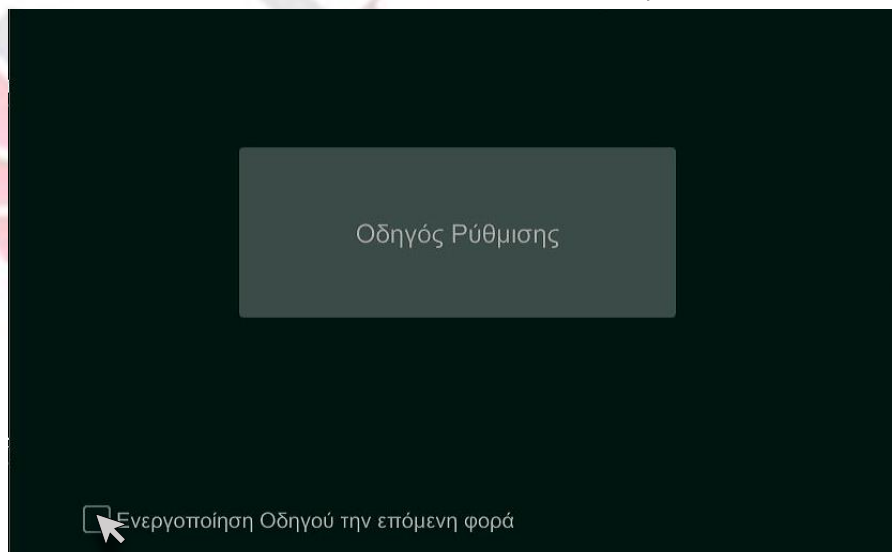
Προηγ. Επόμενο



3.2.4 Διαμόρφωση σκληρού δίσκου



Αποεπιλέγετε την Ενεργοποίηση οδηγού για να μην εμφανιστεί ξανά στην επόμενη επανεκκίνηση.



3.2.5 Ρύθμιση δικτύου NVR

Εργοστασιακά το NVR έρχεται με το DHCP ενεργό. Εάν θέλετε μπορείτε να το απενεργοποιήσετε, και να προγραμματίσετε τις ρυθμίσεις δικτύου χειροκίνητα.

Οδηγός

Ρυθμίσεις δικτύου > Προσθήκη Κάμερας > Ρύθμιση Εγγραφής > QRCode > Αναβάθμιση Cloud

Θύρα Ethernet 1 (Συνδεδεμένο)

Αυτόματη απόδοση IP

Διεύθυνση IP

Μάσκα Υποδικτύου

Προεπ. Πύλη

Αυτόματη απόδοση DNS

Προτιμ/νη DNS

Εναλκή DNS

Θύρα HTTP

Θύρα RTSP

Θύρα HTTPS

Θύρα Server

Προηγ. Ακύρωση



3.2.6 Προσθήκη IP καμερών.

Εάν θέλετε να προσθέσετε IP κάμερες, μπορείτε να το κάνετε από το μενού του γρήγορου οδηγού αλλά και αργότερα από το κεντρικό μενού του NVR (Σημ. οι IP κάμερες πρέπει να έχουν ενεργοποιηθεί και να τους έχει δοθεί στατική IP πρώτα)

Οδηγός

Ρυθμίσεις δικτύου > Προσθήκη Κάμερας > Ρύθμιση Εγγραφής > QRCode > Αναβάθμιση Cloud

Αρ.	↑	Διεύθυνση IP	Επεξ.	Θύρα	Πρωτόκ.	Μοντέλο	Έκδοση	Προσθήκη
1		192.168.89.102		80	ONVIF	ONVIF		

Τρέχον Εύρος Ζώνης: 28 / 32 Mb

Ανανέωση Προσθήκη Όλων Διαγραφή όλων

Αρ.	Όνομα Κάμερας	IP ↓	Διεύθυνση	Πρωτόκ.	Κατάστ...	Επεξ.	Διαγραφή
4	[A04]Κάμ4						
5	[A05]Κάμ5						
6	[A06]Κάμ6						
7	[A07]Κάμ7						
8	[A08]Κάμ8						
9	IPC	192.168.89.101		TVT	Σε σύν...		

Προηγ. Επόμενο Ακύρωση

Εάν χρειαστεί να παραμετροποιήσετε τον κωδικό της IP κάμερας, (σας βγάζει μήνυμα λάθους) πατήστε το μολυβάκι.

Οδηγός

Ρυθμίσεις δικτύου > Προσθήκη Κάμερας > Ρύθμιση Εγγραφής > QRCode > Αναβάθμιση Cloud

Αρ.	↑	Διεύθυνση IP	Επεξ.	Θύρα	Πρωτόκ.	Μοντέλο	Έκδοση	Προσθήκη
-----	---	--------------	-------	------	---------	---------	--------	----------

Τρέχον Εύρος Ζώνης: 22 / 32 Mb

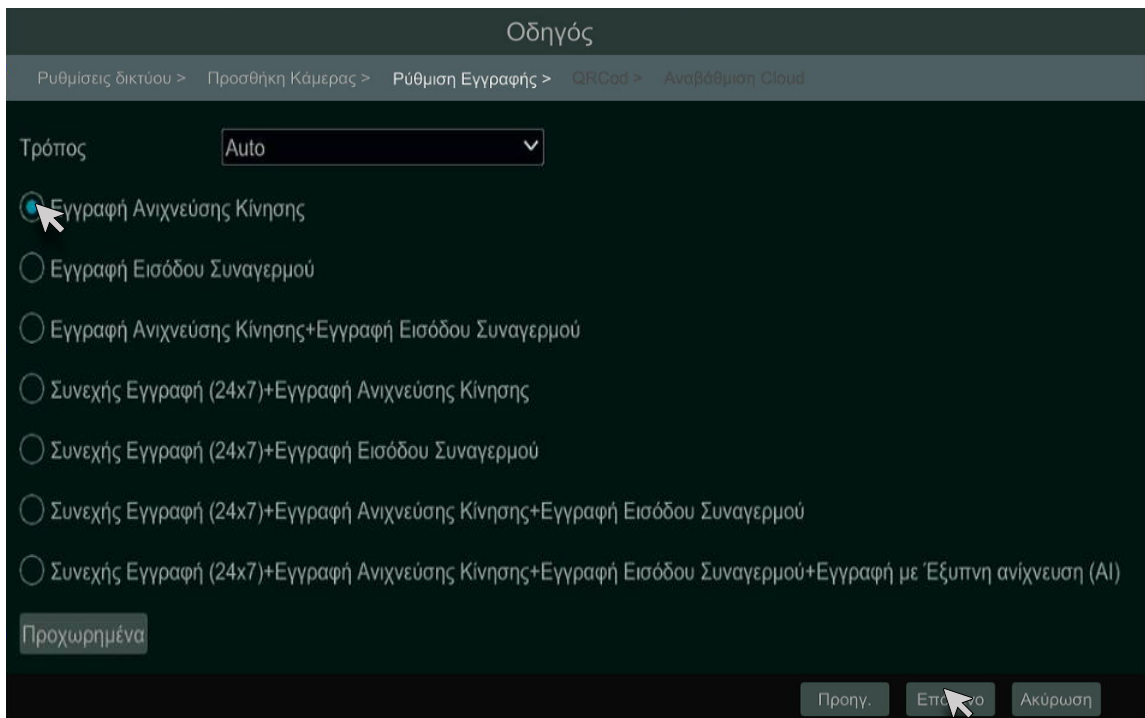
Ανανέωση Προσθήκη Όλων Διαγραφή όλων

Αρ.	Όνομα Κάμερας	IP ↓	Διεύθυνση	Πρωτόκ.	Κατάστ...	Επεξ.	Διαγραφή
5	[A05]Κάμ5						
6	[A06]Κάμ6						
7	[A07]Κάμ7						
8	[A08]Κάμ8						
9	IPC	192.168.89.101		TVT	Σε σύν...		
10	IPCamera	192.168.89.102		ONVIF	Σε σύν...		

Προηγ. Επόμενο Ακύρωση

3.2.7 Ρύθμιση εγγραφής.

Στο επόμενο παράθυρο μπορείτε να παραμετροποιήσετε την εγγραφή. Εργοστασιακά το NVR έρχεται με 24ωρη εγγραφή. Εάν θέλετε εγγραφή με κίνηση πατήστε την πρώτη επιλογή. (Σημ. η ανίχνευση κίνησης πρέπει να υποστηρίζεται από τις IP κάμερες)

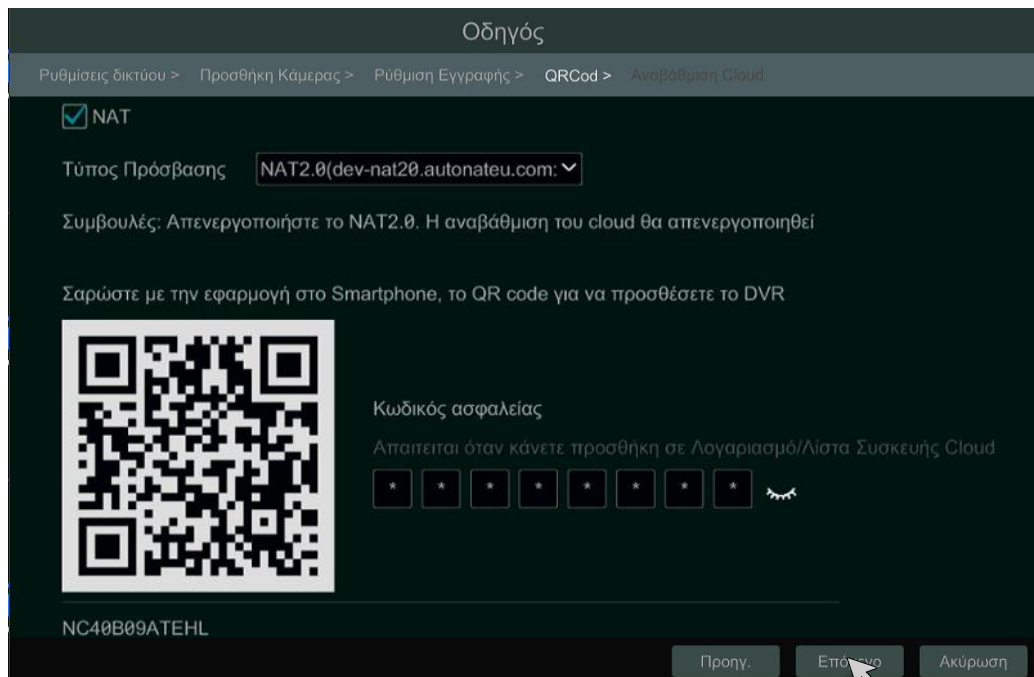


The screenshot shows a web-based configuration interface for an NVR. At the top, there is a breadcrumb trail: Οδηγός > Ρυθμίσεις δικτύου > Προσθήκη Κάμερας > Ρύθμιση Εγγραφής > QRCod > Αναβάθμιση Cloud. Below this, there is a dropdown menu labeled 'Τρόπος' with 'Auto' selected. A list of radio button options follows, with the first one, 'Εγγραφή Ανίχνευσης Κίνησης', being selected. The other options are: 'Εγγραφή Εισόδου Συναγερμού', 'Εγγραφή Ανίχνευσης Κίνησης+Εγγραφή Εισόδου Συναγερμού', 'Συνεχής Εγγραφή (24x7)+Εγγραφή Ανίχνευσης Κίνησης', 'Συνεχής Εγγραφή (24x7)+Εγγραφή Εισόδου Συναγερμού', 'Συνεχής Εγγραφή (24x7)+Εγγραφή Ανίχνευσης Κίνησης+Εγγραφή Εισόδου Συναγερμού', and 'Συνεχής Εγγραφή (24x7)+Εγγραφή Ανίχνευσης Κίνησης+Εγγραφή Εισόδου Συναγερμού+Εγγραφή με Έξυπνη ανίχνευση (AI)'. At the bottom left, there is a 'Προχωρημένα' button. At the bottom right, there are three buttons: 'Προηγ.', 'Επόμενο', and 'Ακύρωση', with a mouse cursor pointing at 'Επόμενο'.

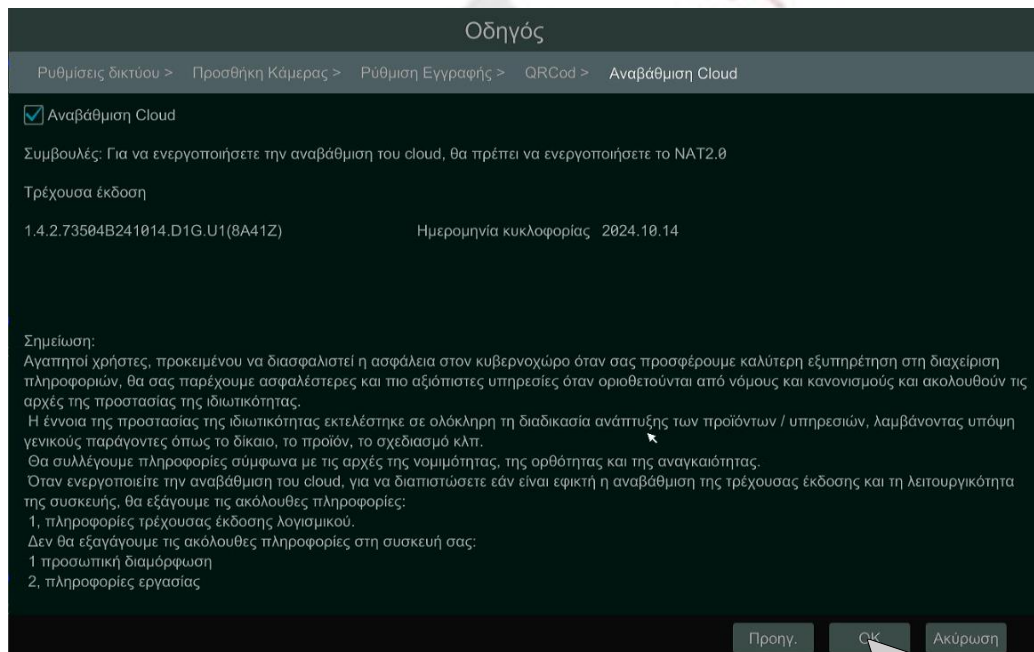


3.2.8 QR code

Για καταχώρηση της συσκευής σας στο κινητό, κατεβάστε την εφαρμογή Superlive PLUS από το App store για iOS ή από το Playstore για android. Μπορείτε να σαρώσετε το QR code για να καταχωρήσετε την συσκευή.

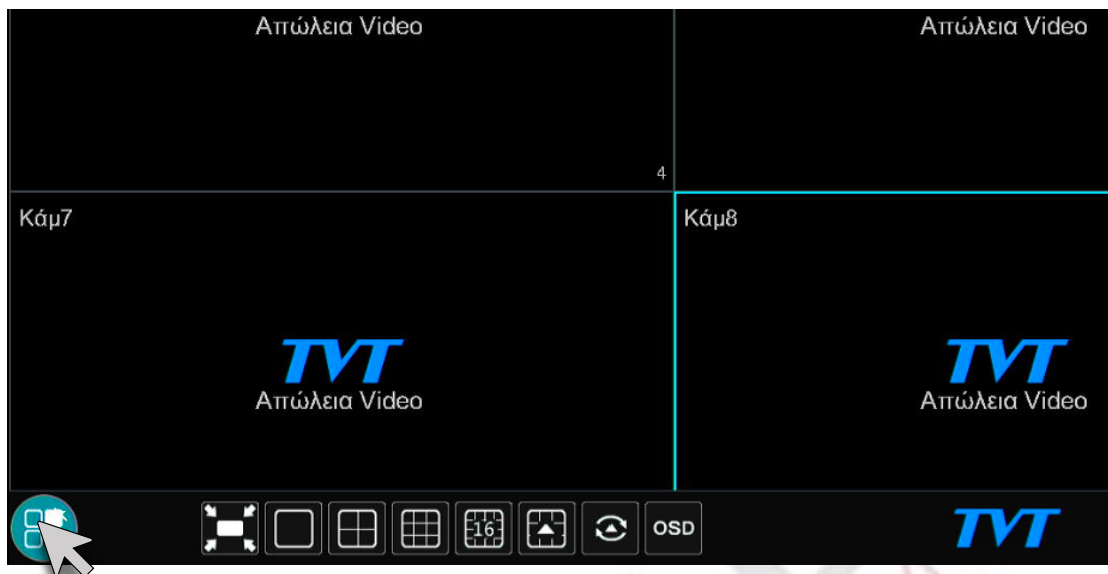


Τέλος πατήστε OK για να ολοκληρώσετε τον οδηγό.

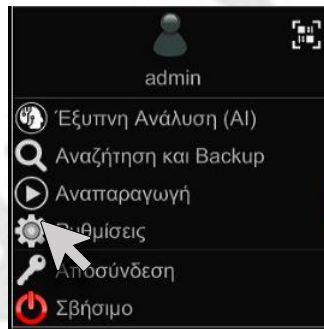


3.2.9 Παρουσίαση κεντρικού μενού

Εφόσον ολοκληρώσατε τον γρήγορο οδηγό το καταγραφικό είναι έτοιμο για χρήση. Όλες οι ρυθμίσεις που παραμετροποιήσατε , μπορείτε να τις βρείτε και στο κεντρικό μενού του καταγραφικού. Σύρετε το ποντίκι κάτω αριστερά για να εμφανιστεί η μπάρα ενεργειών.




Στο αναδυόμενο μενού επιλέξτε “Ρυθμίσεις”

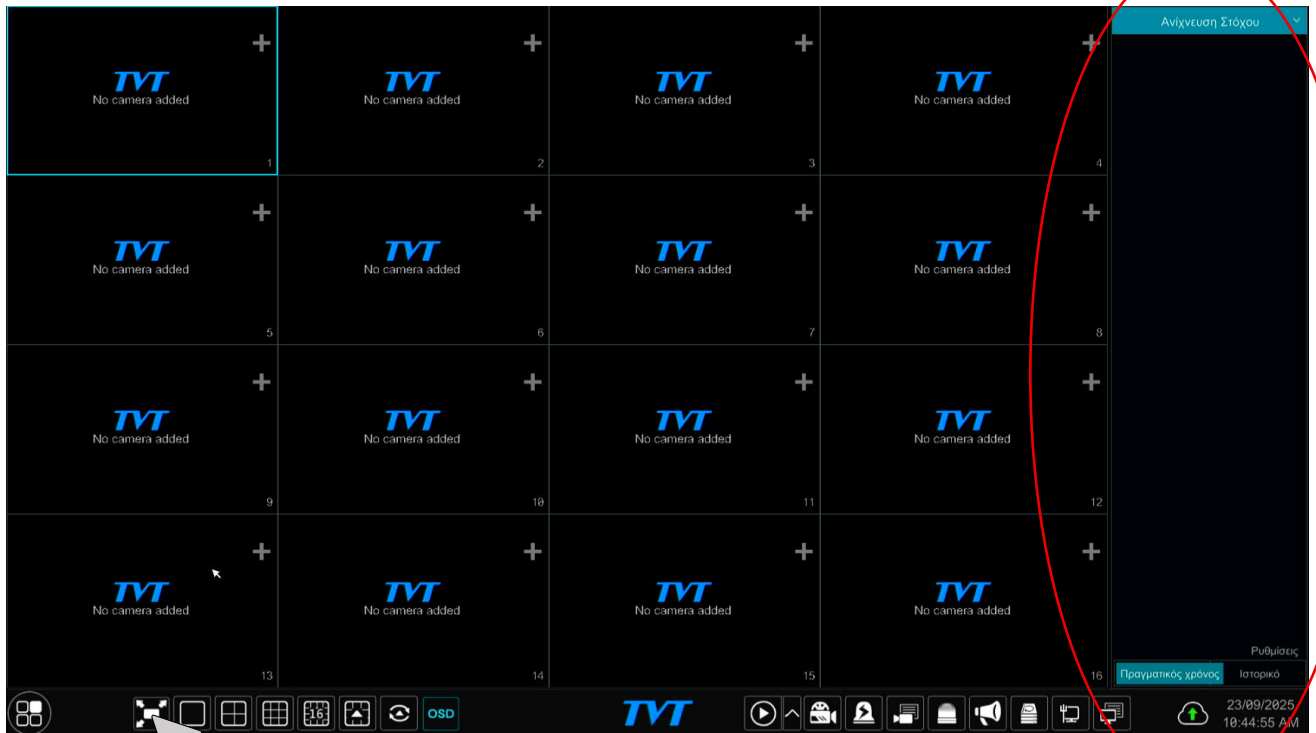


Κατόπιν, στην οθόνη εμφανίζεται σε μορφή πλακιδίων το κεντρικό μενού του NVR. Από εδώ μπορείτε να παραμετροποιήσετε όλες τις λειτουργίες του καταγραφικού σας.



3.2.10 Αφαίρεση παραθύρου ανίχνευσης στόχου

Εάν στα δεξιά σας εμφανίζεται μόνιμα η μπάρα ανίχνευσης στόχου, μπορείτε να την απενεργοποιήσετε, πατώντας το πλήκτρο  κάτω αριστερά.



4. Καταχώρηση στο cloud

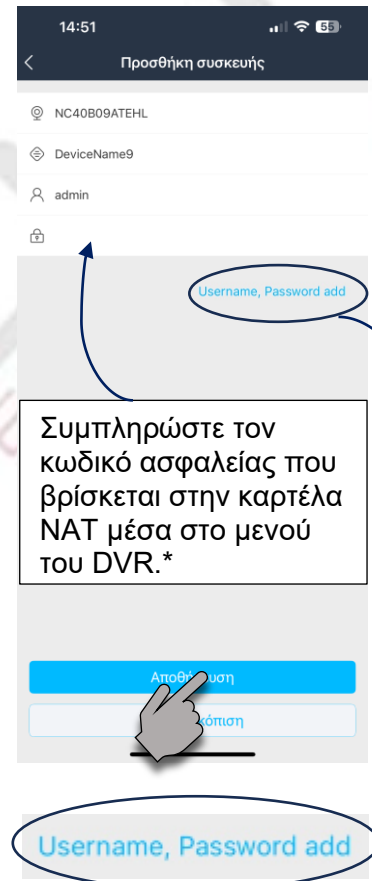
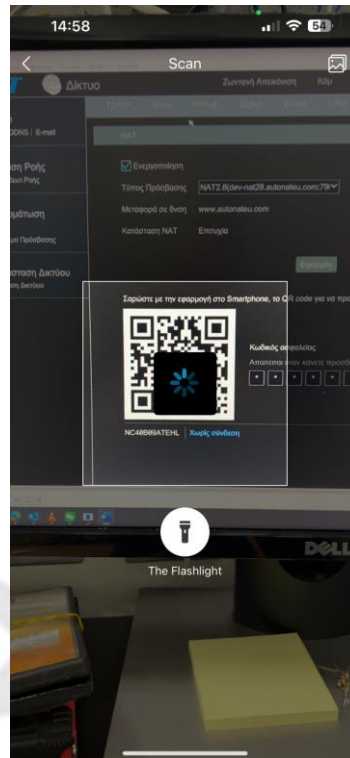
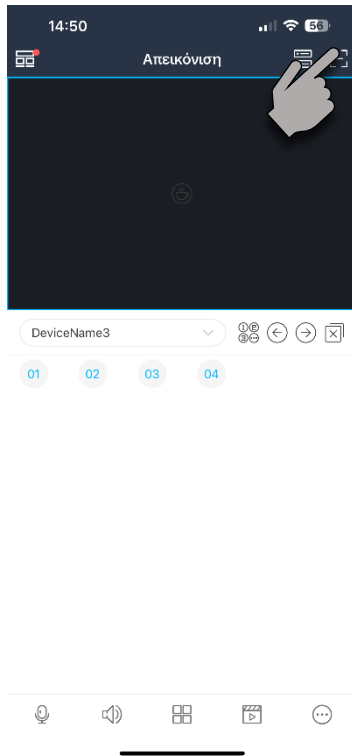
Εφόσον το NVR έχει ρυθμιστεί σωστά, σειρά έχει η καταχώρηση στο κινητό. Κατεβάζετε την εφαρμογή SuperLive Plus για android ή iOS πλατφόρμες.

Στην συνέχεια, πραγματοποιήστε εγγραφή με ένα πραγματικό e-mail ακολουθώντας τις οδηγίες της εφαρμογής.

Συνδεθείτε με τον λογαριασμό σας και ακολουθήστε τα παρακάτω βήματα για να καταχωρήσετε την συσκευή στο κινητό σας.

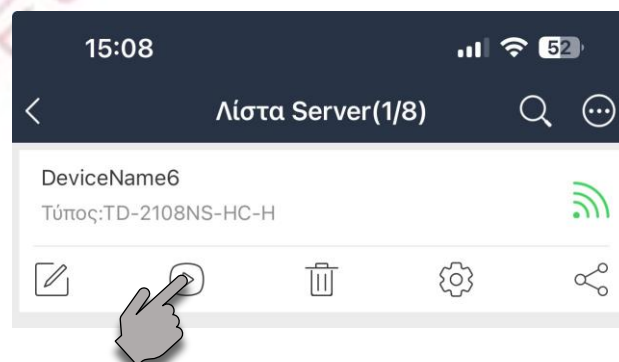


SuperLive Plus



Συμπληρώστε τον κωδικό ασφαλείας που βρίσκεται στην καρτέλα NAT μέσα στο μενού του DVR.*

*Εναλλακτικά, εάν δεν γνωρίζετε τον κωδικό ασφαλείας, πατήστε Username, Password add και καταχωρήστε το όνομα χρήστη και τον κωδικό που έχετε ορίσει στο καταγραφικό σας.




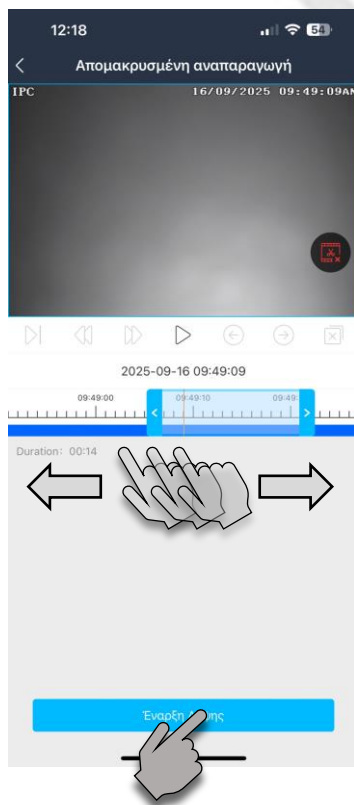
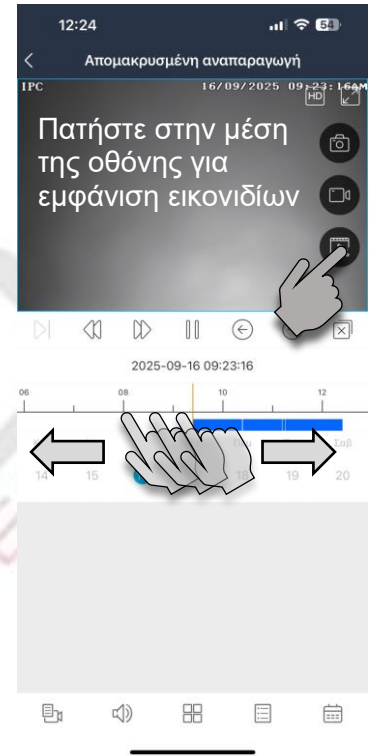
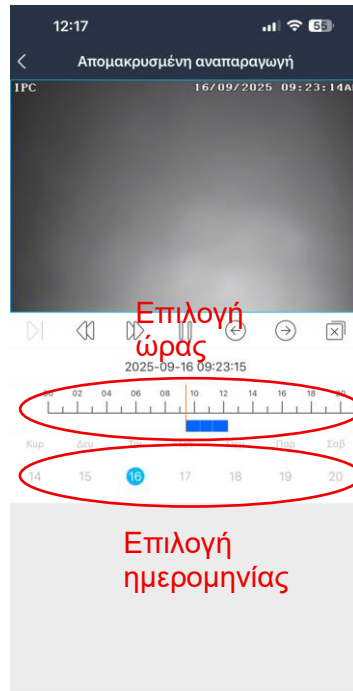
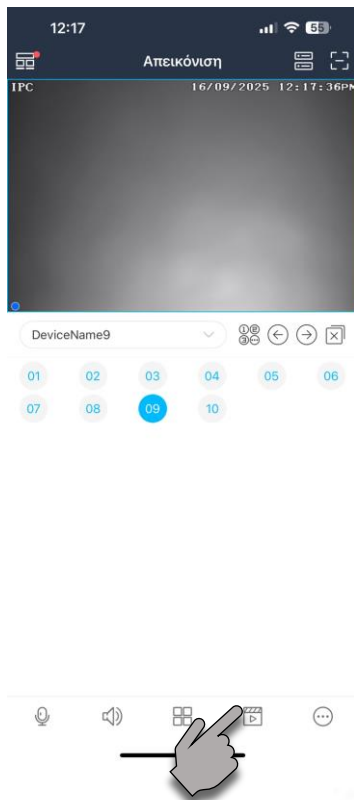
Σημείωση: Το QR code μπορείτε να το εντοπίσετε σε διάφορα σημεία. Υπάρχει πάνω στο σασί του DVR καθώς και μέσα στο μενού, στο Δίκτυο > NAT

5. Αναπαραγωγή εγγραφής και λήψη υλικού

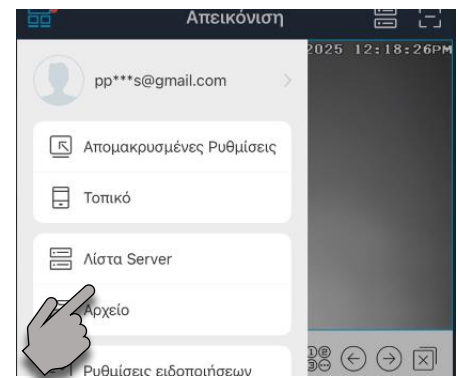
5.1 Αναπαραγωγή και λήψη εγγραφής από κινητό

Για αναπαραγωγή και λήψη εγγραφής ακολουθήστε τα παρακάτω βήματα.

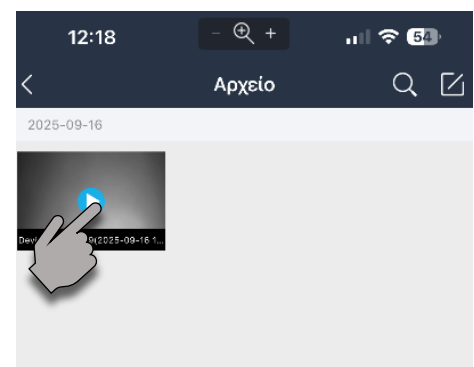
Επιλέξτε το εικονίδιο  για να μεταβείτε στο μενού αναπαραγωγής.



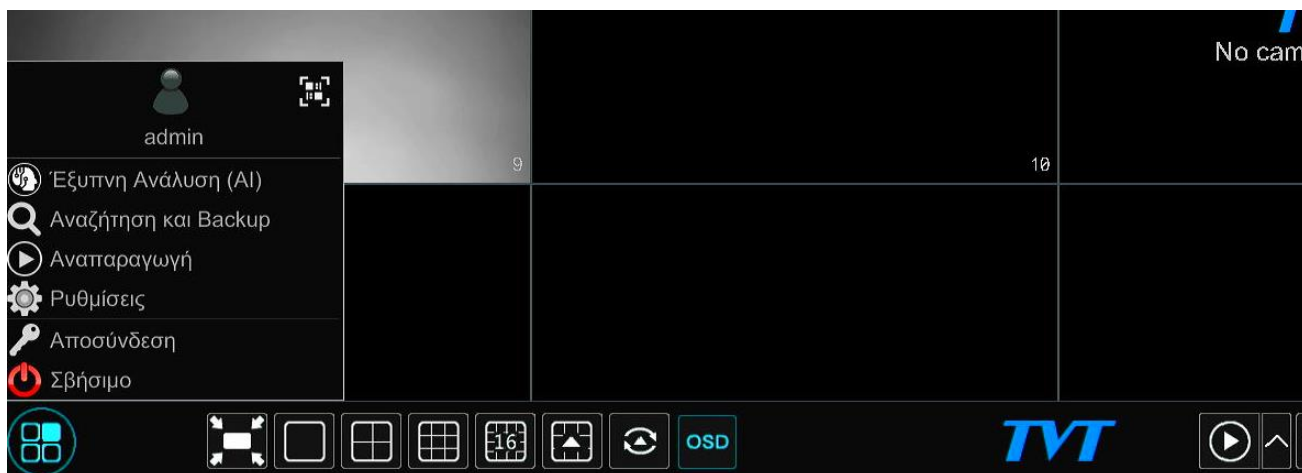
Τα αρχεία video που αποθηκεύετε εμφανίζονται στο μενού "Αρχείο" της εφαρμογής.



Πατήστε πάνω στο αρχείο video για να το αποθηκεύσετε στο κινητό ή να το διαμοιραστείτε μέσω εφαρμογών τρίτων

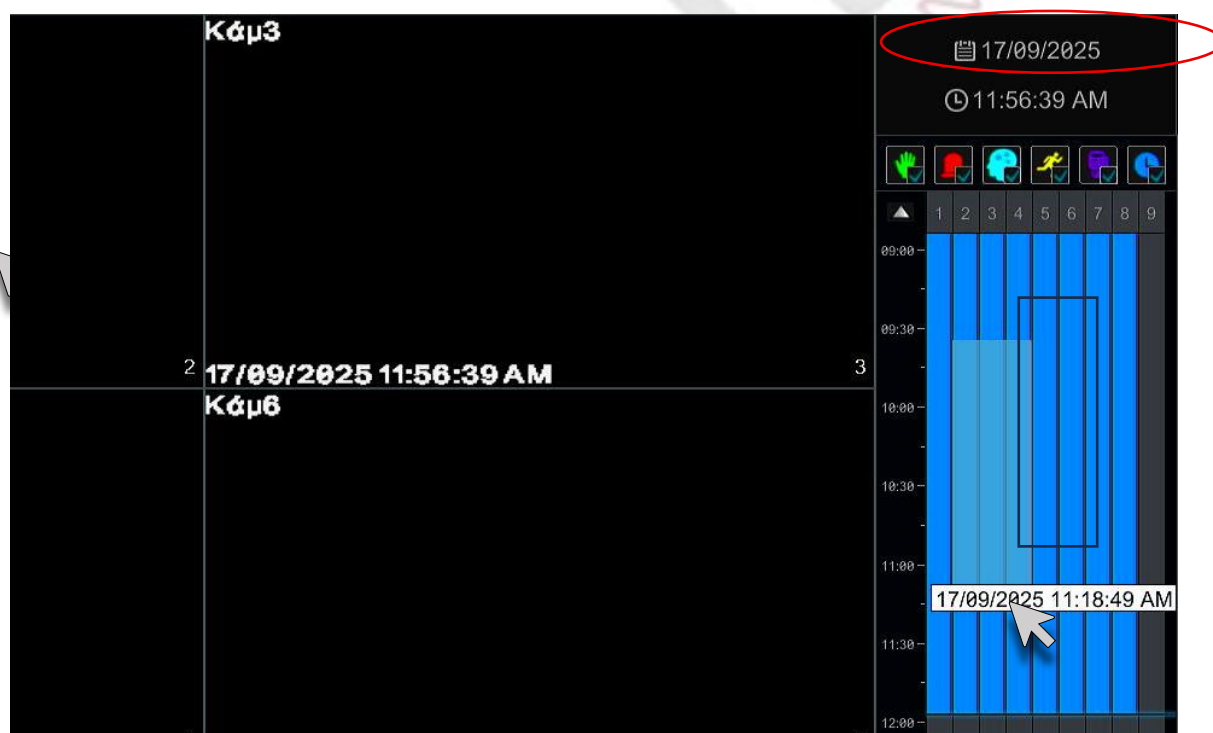


5.2 Αναπαραγωγή και λήψη εγγραφής από συνδεδεμένη οθόνη



Στο αναδυόμενο μενού του καταγραφικού, επιλέξτε Αναπαραγωγή.

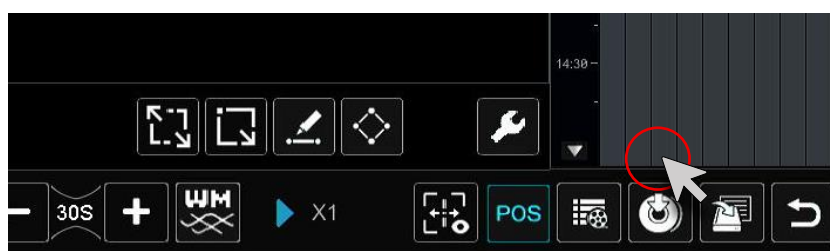
Στο παράθυρο που σας εμφανίζεται, πάνω δεξιά, επιλέξτε την ημερομηνία που σας ενδιαφέρει και στην μπάρα εγγραφής επιλέξτε, σέρνοντας το ποντίκι, το απόσπασμα video.



Κατόπιν, κάτω δεξιά, επιλέξτε το εικονίδιο



για να αποθηκεύσετε το αρχείο σε usb flash drive. (Σημ. το usb, πρέπει να είναι fat32)



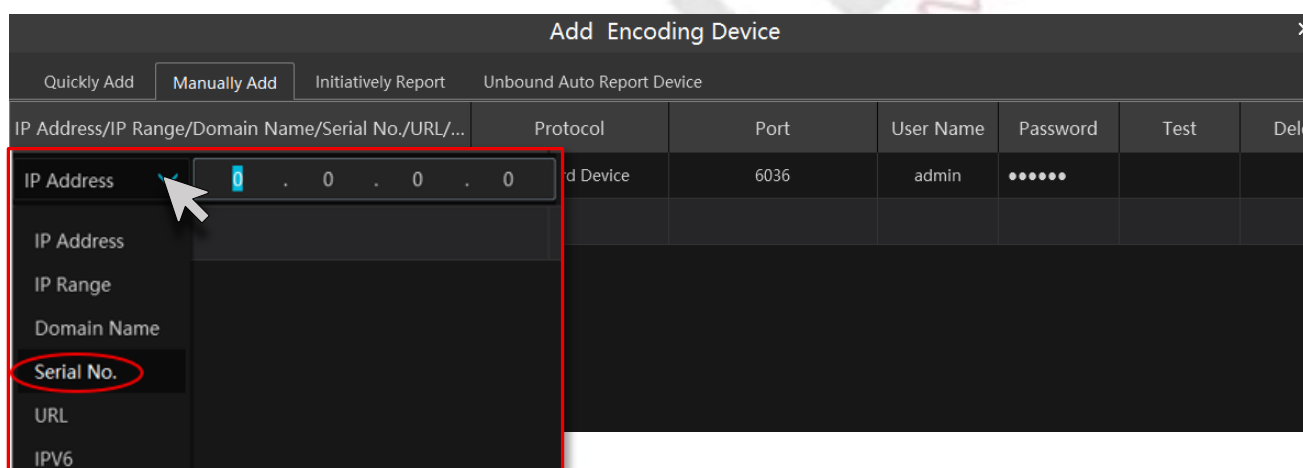
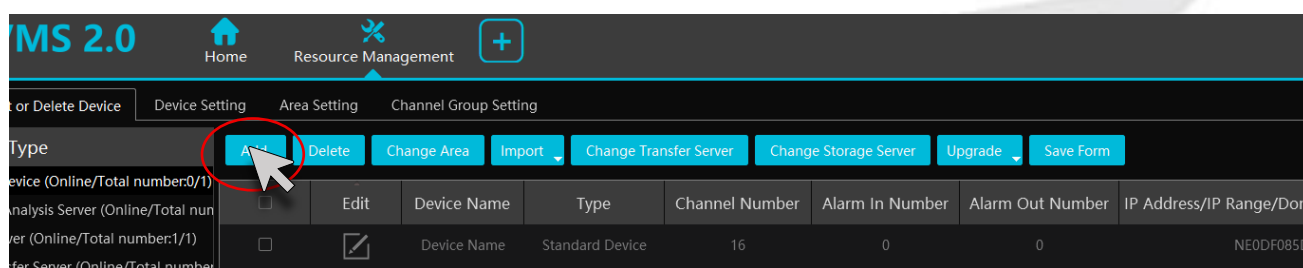
5.3 Αναπαραγωγή και λήψη εγγραφής από το πρόγραμμα του υπολογιστή MonitorClient

Αρχικά, κατεβάζετε το πρόγραμμα NVMS (NEW) από το site μας www.artion-sec.gr στην ενότητα DOWNLOADS αφού πρώτα έχετε συνδεθεί με τους κωδικούς σας.

Αφού εγκαταστήσετε το πρόγραμμα, σας ζητάει να συνδεθείτε στο πρόγραμμα. Χρησιμοποιείτε τον κωδικό “123456”

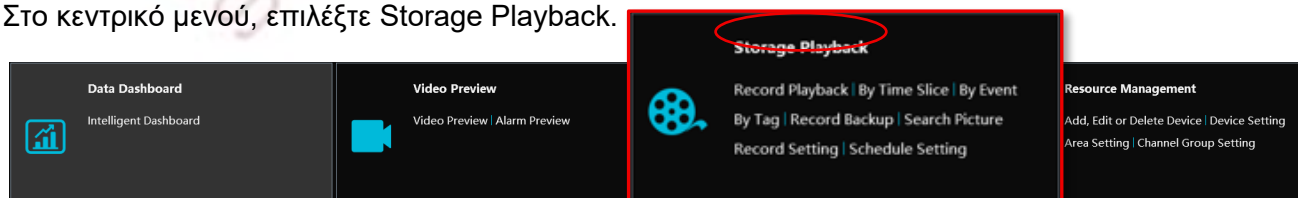
Κατόπιν, θα εμφανιστεί η παρακάτω οθόνη. Πηγαίνετε στο Resource Management > Add, Edit or Delete Device για να καταχωρήσετε το NVR σας.

Κατόπιν, πατήστε **Add** και στο παράθυρο που θα εμφανιστεί επιλέξτε Manually Add και κατόπιν επιλέξτε από το αναδυόμενο μενού Serial No.



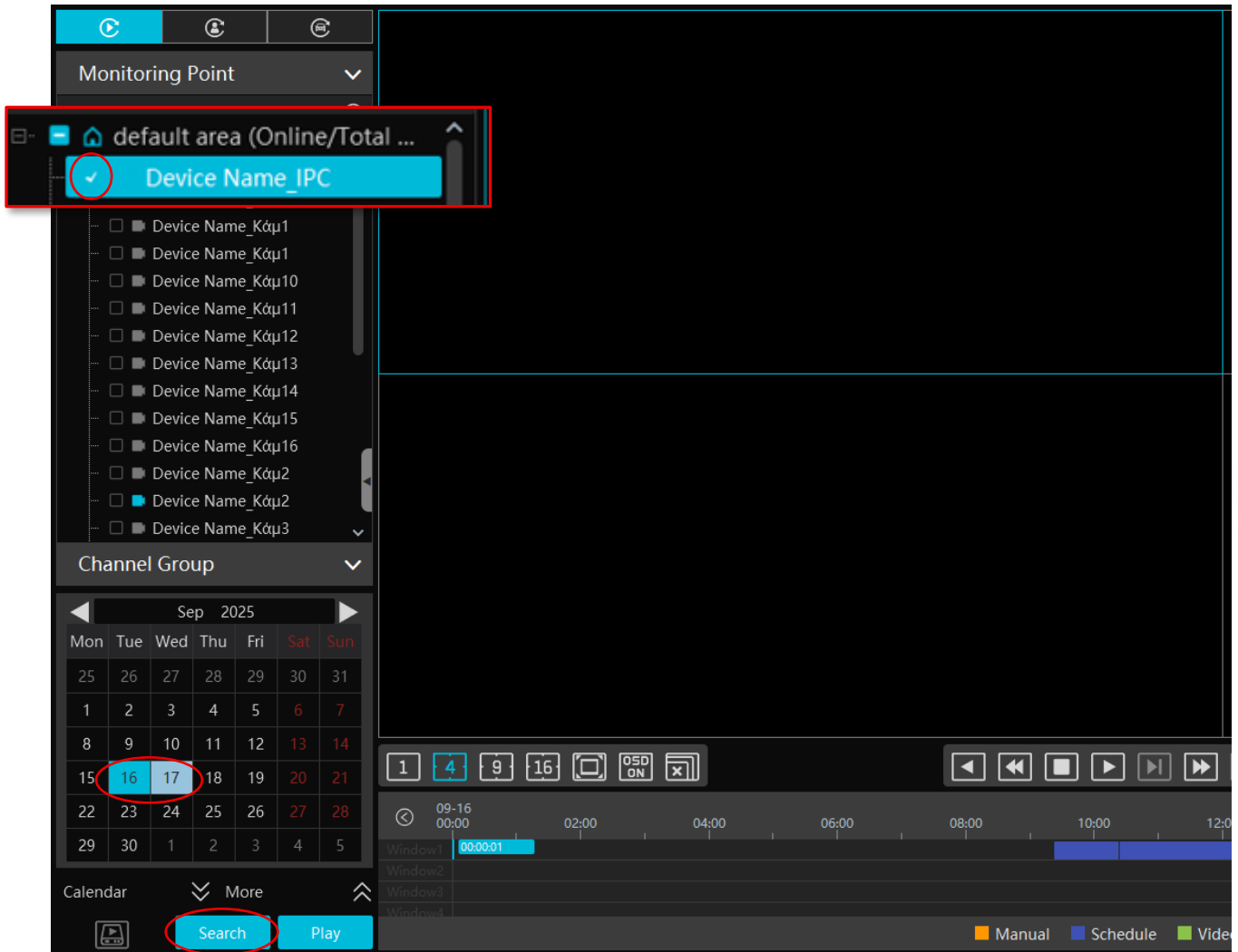
Κατόπιν, συμπληρώστε το P2P id του καταγραφικού σας, καθώς και το Username και το Password και πατήστε Test. Εφόσον τα στοιχεία που καταχωρήσατε είναι σωστά, θα εμφανιστεί ένα παράθυρο επιβεβαίωσης, πατήστε **OK** για να ολοκληρώσετε την καταχώρηση.



Στο κεντρικό μενού, επιλέξτε Storage Playback.

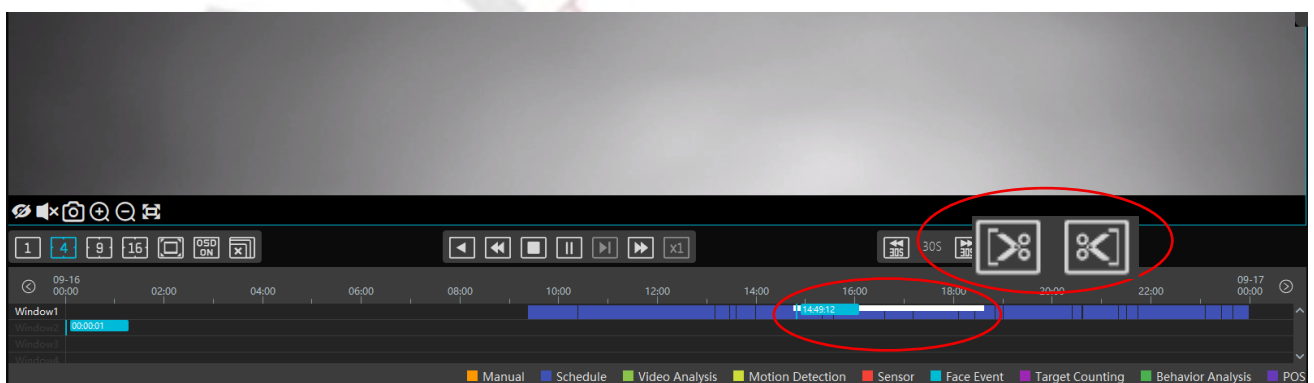



Στο παράθυρο που εμφανίζεται, επιλέξτε τη συσκευή, την κάμερα που σας ενδιαφέρει, καθώς και την ημερομηνία και πατήστε







Αμέσως θα εμφανιστούν στην μπάρα οι διαθέσιμες εγγραφές. Σύρετε για να βρείτε το σημείο που σας ενδιαφέρει και αφού το εντοπίσετε, επιλέξτε σημείο αρχής με το εικονίδιο  και σημείο τέλους με το εικονίδιο . Με αυτόν τον τρόπο επιλέγετε ακριβώς το αρχείο που θα κατεβάσετε στον υπολογιστή.



Τέλος, πατήστε το εικονίδιο  για να κατεβάσετε το αρχείο στον υπολογιστή σας. Αυτόματα ξεκινά η μεταφόρτωση του αρχείου.

No.	Channel	Start Time	End Time	Duration	Progress	Operation	Backup Path
1	Device Name_IPC	2025-09-16 15:42:37	2025-09-16 15:53:26	00:10:49	4%	 	C:\backup\Device_Name_...