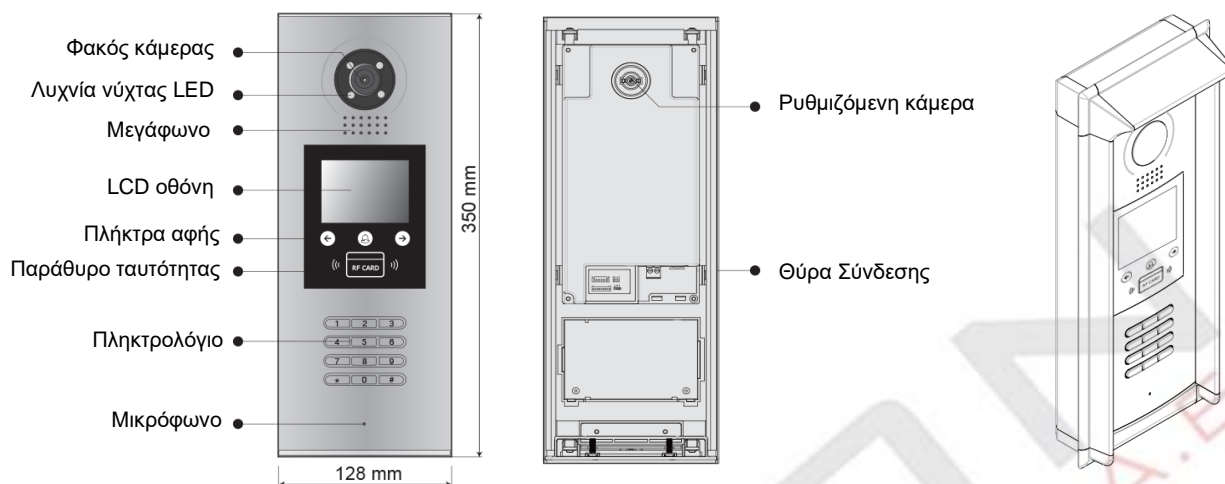


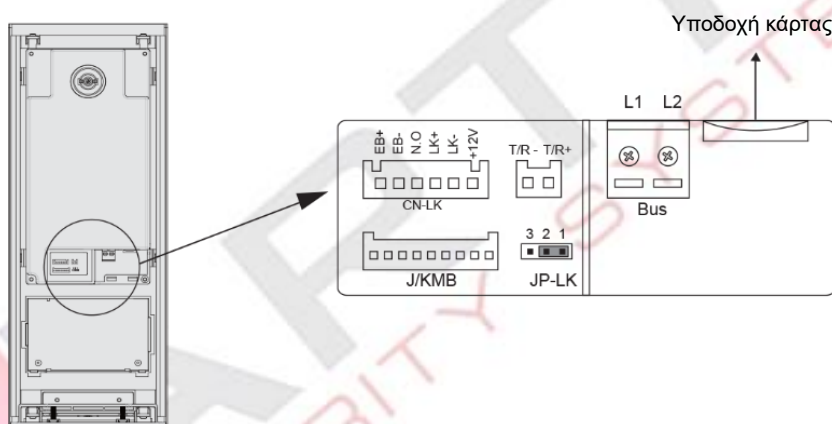
ΜΠΟΥΤΟΝΙΕΡΑ DMR18S



Μέρη & Λειτουργίες



Περιγραφή τερματικών



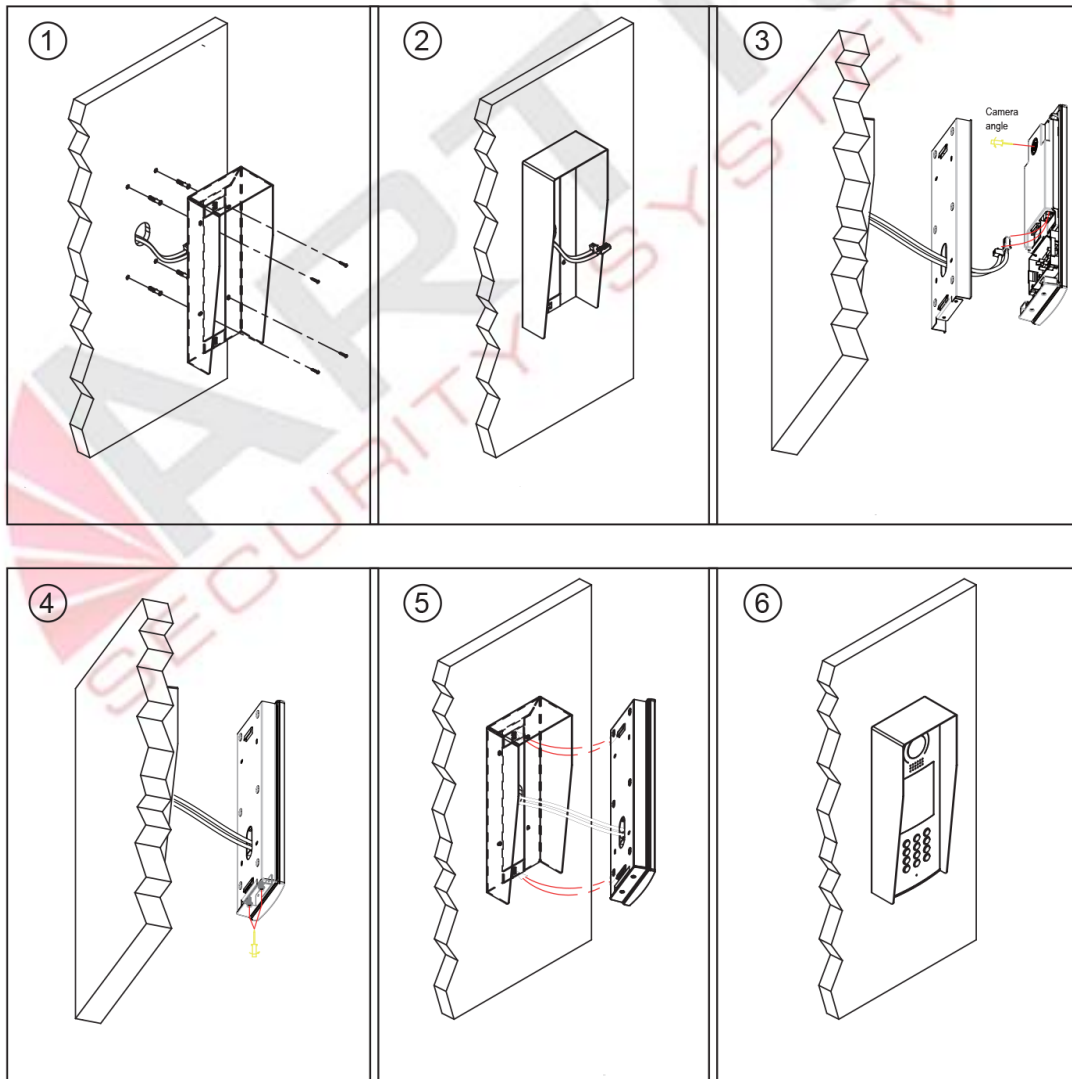
- **+12V:** Μόνιμο +12V DC τροφοδοσίας
- **LK-:** Μόνιμο - Τροφοδοσίας
- **LK+:** Επαφή ρελέ COM
- **NO.:** Επαφή ρελέ NO
- **EB+:** Σύνδεση μπουτόν εξόδου NO+
- **EB-:** Σύνδεση μπουτόν εξόδου NO-
- **JP-LK:** Ρύθμιση τύπου ηλεκτρικής κλειδαριάς (NO Ή NC)
- **T / R- :** USB-RS485-
- **T / R +:** USB-RS485+
- **Bus (L1,L2):** Σύνδεση BUS, χωρίς πολικότητα

Χαρακτηριστικά

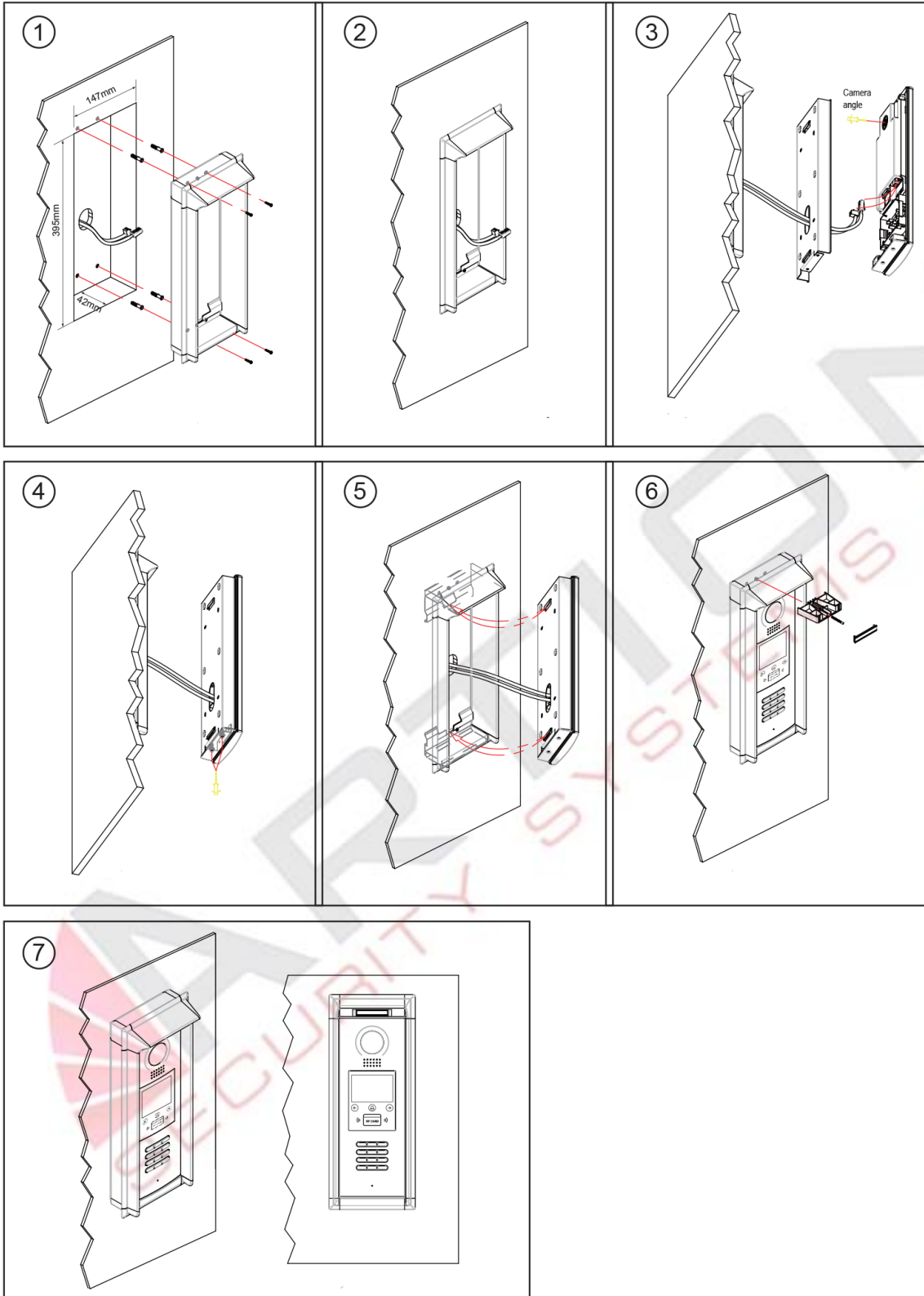
Τροφοδοσία	:	24V DC
Κατανάλωση	:	94mA σε αναμονή, 157mA σε λειτουργία
Οθόνη	:	3,5 ίντσες TFT
Ανάλυση	:	320 (R, G, B) X240 pixels
Στεγανότητα	:	IP54
Φακός κάμερας	:	Έγχρωμη CMOS 1/2,7 2MP, Ευρυγώνια Fisheye 170°
Διαστάσεις	:	350 (H) x 128 (W) x 46 (D)mm

Τοποθέτηση

Τυπική τοποθέτηση

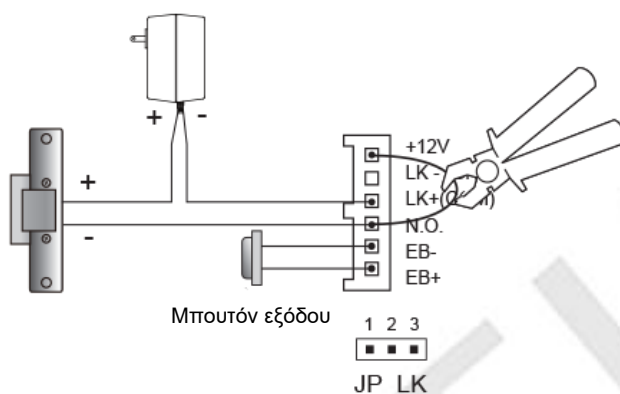


Επίτοιχη τοποθέτηση



Σύνδεση ηλεκτρικής κλειδαριάς

- Απαιτείται η χρήση εξωτερικού τροφοδοτικού
- Το jumper πρέπει να αφαιρεθεί
- Κόψτε το κόκκινο καλώδιο (+12V, NO)
- Συνδέστε το ένα καλώδιο από την κλειδαριά στο NO και ένα καλώδιο από την έξοδο του τροφοδοτικού στο πράσινο καλώδιο «LK+». Το δεύτερο καλώδιο από την κλειδαριά, το συνδέετε με το δεύτερο καλώδιο από την έξοδο του τροφοδοτικού.



Ρυθμίσεις μπουτονιέρας

Σχετικά με το μενού της μπουτονιέρας



Όταν η μπουτονιέρα βρίσκεται σε κατάσταση αναμονής, πατήστε το πλήκτρο '#'

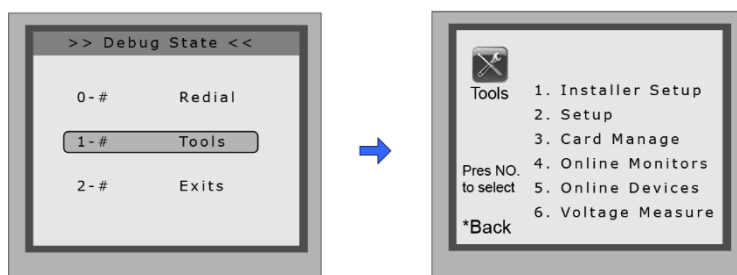
Εισάγετε «9008» και μετά εισάγετε τον κωδικό εγκαταστάτη (66666666 από προεπιλογή)

Επιλέξτε από το μενού

Πατήστε το πλήκτρο "2 #" για έξοδο από το menu

Σχετικά με τα Εργαλεία από το μενού της μπουτονιέρας

Μετά την είσοδο σας στο μενού της μπουτονιέρας, πατήστε 1 # για να εισέλθετε στο μενού με τις ρυθμίσεις.



Είδος	Υπομενού
1. Installer Setup	1. ID Code [0] 2. Unlock Timing [01] 3. Unlock Output [0] 4. Monitor Timing [600] 5. Doorplate Mode [1] 6. Waiting Timing [040] 7. Talking Timing [090] 8. Installer Code ... 9. Default ...
2. Setup	1. Language [0] 2. Tone Select [01] 3. Tone Volume [3] 4. Unlock Code [1111] 5. Work Mode [0] 6. Clock ... 7. Setup Code ... 8. About ... 9. Default ...
3. Card Manage	1. Add Card ... 2. Delete By Card 3. Delete By M.code 4. Cards Information 5. Format
4. Online Monitors	Βλέπετε πόσα μόνιτορ είναι στο σύστημα
5. Online Devices	Βλέπετε πόσες μπουτονιέρες είναι στο σύστημα
6. Voltage Measure	Βλέπετε την τροφοδοσία των μόνιτορ

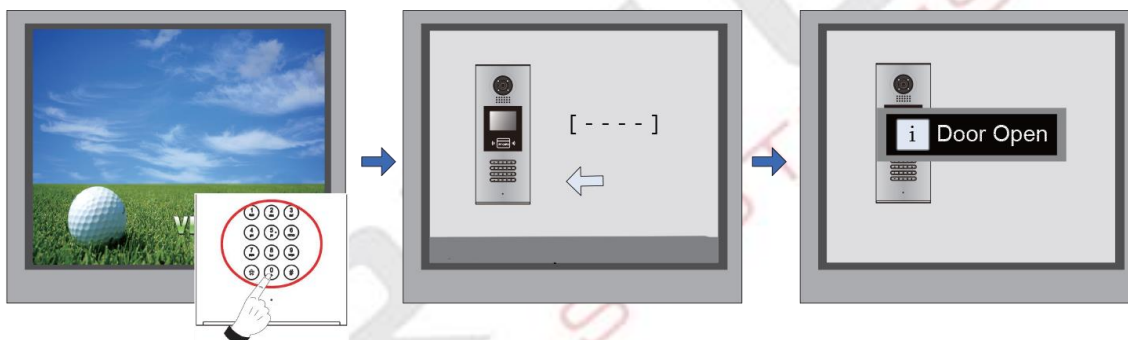
Είδος	Περιγραφή	Εργοστασιακή τιμή
ID Code	Ορισμός διεύθυνσης της μπουτονιέρας. Συνολικά 4 μπουτονιέρες μπορούν να εγκατασταθούν στο χώρο. Μια μπουτονιέρα θα πρέπει να έχει διεύθυνση 0. Οι υπόλοιπες θα πρέπει να έχουν διεύθυνση 1 έως 3	[0]
Unlock Timing	Ρύθμιση του χρόνου ξεκλειδώματος από 01 έως 99 δευτ.	[01] 1 δευτερόλεπτο
Unlock Output	Ρύθμιση του τρόπου ξεκλειδώματος 0 : με εφαρμογή τάσης "NO" 1 : με διακοπή τάσης "NC"	0
Monitor Timing	Ρύθμιση του χρόνου παρακολούθησης από 6 έως 600 δευτ.	600s
Doorplate Mode	Auto call : 0 αυτόματη κλήση μετά την εισαγωγή κωδικού 1. Απαιτείται η εισαγωγή "#" μετά την εισαγωγή κωδικού Building NO : 0-4 για τον αριθμό κτιρίου 0 σημαίνει χωρίς αριθμό κτιρίου Room NO : 2-4 ψηφία για τον αριθμό διαμερίσματος IN PUT NO : 2-8 ψηφία για κωδικούς εισόδου	[1]
Waiting Timing	Ρύθμιση του χρόνου αναμονής της κλήσης από 6 έως 600 δευτ.	40s
Talking Timing	Ρύθμιση του χρόνου ομιλίας από 6 έως 600 δευτ.	90s
Installer Code ...	Αλλαγή του κωδικού εγκαταστάτη	[66666666]
Default ...	Επαναφορά εργοστασιακών ρυθμίσεων	

Είδος	Περιγραφή	Εργοστασιακή τιμή
Language	Δεν χρησιμοποιείται (μόνο αγγλικά)	0
Tone Select	Επιλογή ήχων κλήσης : 00 : σίγαση 01 : ήχος 02 : ομιλία	01
Tone Volume	Ρύθμιση έντασης τόνου κλήσης. Εύρος τιμών 0-9	3
Unlock Code	Αλλαγή κωδικού για το ξεκλείδωμα της πόρτας	1111
Work Mode	0 STANDARD MODE : Λειτουργία έως 32 διαμερίσματα 1 DS MODE : Λειτουργία έως 128 διαμερίσματα μόνο με συσκευές θυροτηλεφώνων χωρίς τη χρήση BDU 2 ROUTER MODE : Λειτουργία για πάνω από 32 διαμερίσματα με τη χρήση BDU 3 GATEWAY MODE : Λειτουργία για απομόνωση συγκροτήματος	0
Clock ...	Ρύθμιση ημερομηνίας και ώρας Μορφή ημερομηνίας : 0 : DD/MM/YY 1 : MM/DD/YY Μορφή ώρας : 0 : 24ΩΡΗ 1 : 12ΩΡΗ	
Setup Code	Αλλαγή του κωδικού διαχειριστή	[88888888]
About ...	Πληροφορίες σχετικά με την μπουτονιέρα ΕΚΔΟΣΗ ΥΛΙΚΟΥ – ΕΚΔΟΣΗ ΛΟΓΙΣΜΙΚΟΥ – ΗΜΕΡΟΜΗΝΙΑ ΚΑΤΑΣΚΕΥΗΣ – ΑΡΙΘΜΟΣ ΚΛΗΣΕΩΝ	
Default ...	Επαναφορά εργοστασιακών ρυθμίσεων	

Είδος	Περιγραφή
Add Card ...	Για να προσθέσετε την κάρτα χρήστη
Delete By Card	Για να διαγράψετε την κάρτα χρήστη
Delete By M.code	Για να διαγράψετε την κάρτα με αριθμό διαμερίσματος
Cards Information	Για να δείτε πληροφορίες σχετικά με τις κάρτες
Format	Για να κάνετε διαμόρφωση των καρτών

Ξεκλείδωμα με χρήση κωδικού

Ανατρέξτε στις ακόλουθες λειτουργίες :

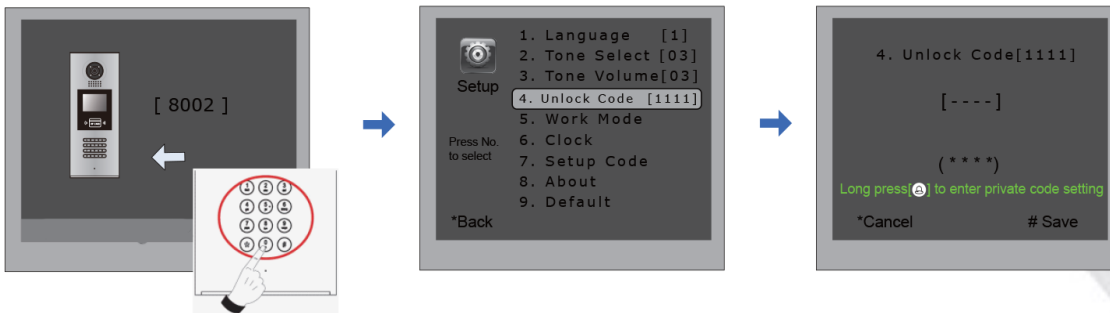


Όταν η μπουτονιέρα είναι σε κατάσταση αναμονής, πατήστε "#"

Εισάγετε τον 4ψήφιο κωδικό

Εάν είναι σωστός ο κωδικός η πόρτα θα ανοίξει

Σε κατάσταση αναμονής

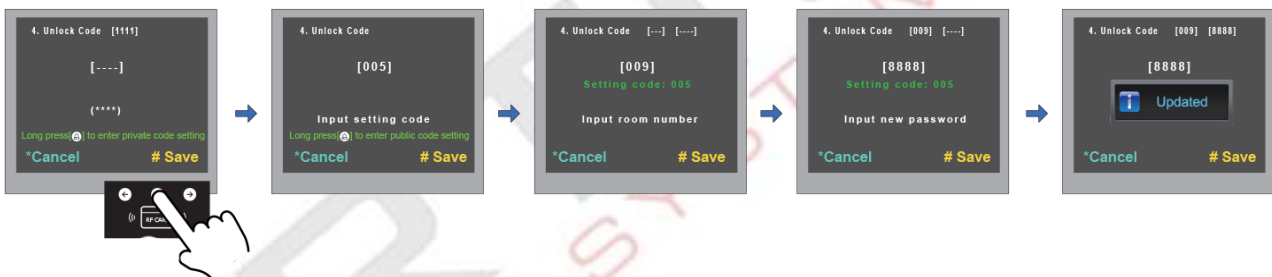


Πατήστε "#", εισάγετε "8002" και στη συνέχεια, εισάγετε τον κωδικό διαχειριστή ή τον κωδικό εγκαταστάτη (88888888 ή 66666666 από προεπιλογή)

Πατήστε "4" για να εισέλθετε στο μενού αλλαγής κωδικού ξεκλειδώματος.

Εισάγετε τον 4ψήφιο κωδικό και στη συνέχεια, πατήστε "#" για αποθήκευση

Μπορείτε επίσης να ορίσετε ένα ιδιωτικό κωδικό ξεκλειδώματος, ακολουθώντας τα εξής βήματα :



Πατήστε παρατεταμένα το πλήκτρο

Κωδικός ρύθμισης εισόδου (001 ~ 200) και μετά πατήστε "#" για αποθήκευση

Εισαγάγετε τον αριθμό διαμερίσματος και πατήστε "#" για αποθήκευση

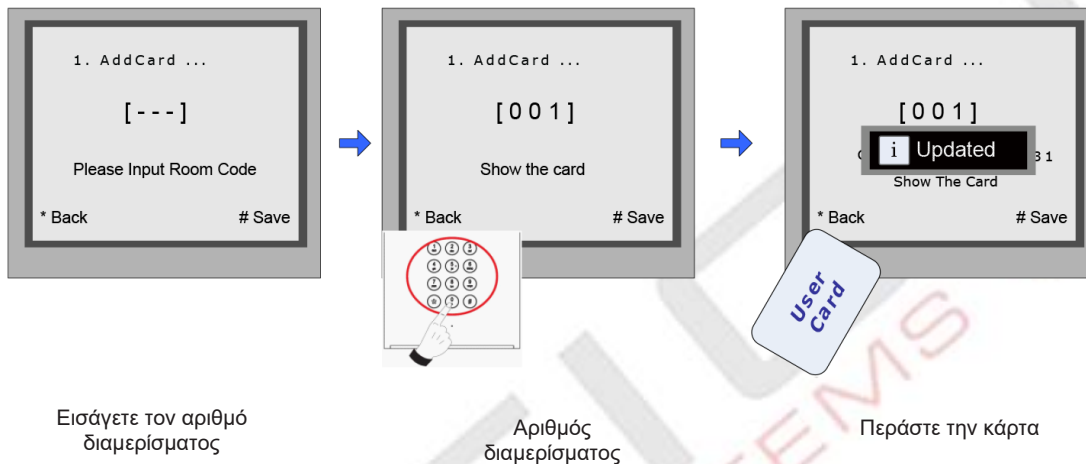
Εισαγάγετε νέο κωδικό πρόσβασης και στη συνέχεια πατήστε "#" για αποθήκευση

Διαχείριση καρτών χρήστη:

Μπορούν να καταχωρηθούν συνολικά 320 κάρτες

Προσθήκη κάρτας χρήστη:

Όταν η πόρτα βρίσκεται σε κατάσταση αναμονής, πατήστε [#] -> [9008] -> Κωδικός πρόσβασης ([66666666 από προεπιλογή]) για να μπείτε στο μενού Λειτουργία εντοπισμού σφαλμάτων και, στη συνέχεια, πατήστε [1 #] -> [3] Διαχείριση καρτών -> [1] Προσθήκη κάρτας για να μπείτε στη σελίδα Προσθήκη κάρτας. Δείτε τα ακόλουθα :



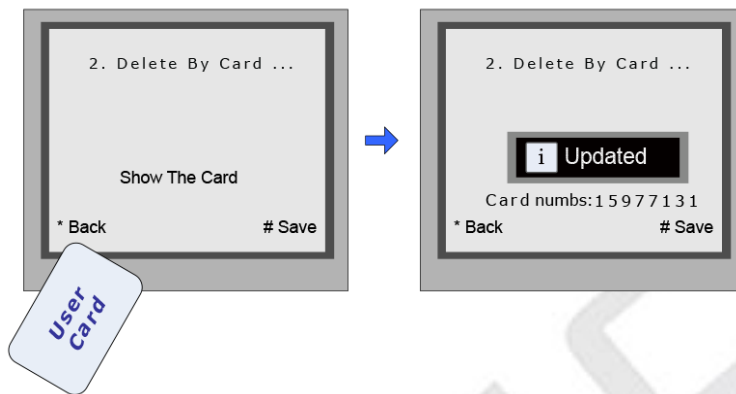
Σε κατάσταση αναμονής πατήστε "#" εισάγετε "9008" και στη συνέχεια εισάγετε τον κωδικό εγκαταστάτη "66666666" για να μπείτε στο μενού. Στη συνέχεια πατήστε 1#->[3] διαχειριστή καρτών ->[1] προσθήκη κάρτας

Διαγραφή κάρτας χρήστη:

Οι καταχωρημένες κάρτες χρήστη μπορούν να διαγραφούν από τη μπουτονιέρα. Υπάρχουν δύο τρόποι για να διαγράψετε τις κάρτες χρήστη :

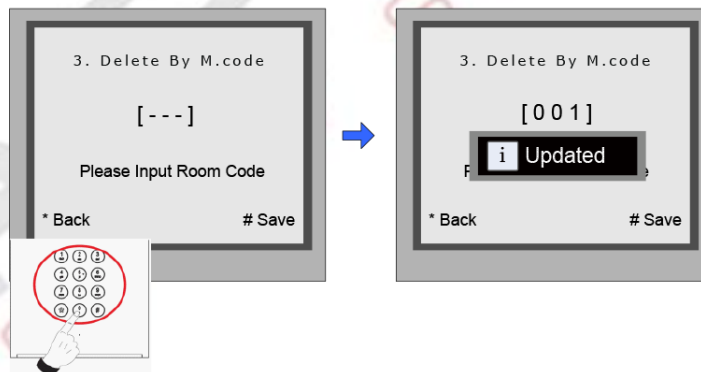
1. Διαγραφή με κάρτα

Είσοδος στο μενού, πατήστε [1 #] -> [3] Διαχείριση κάρτας -> [2] Διαγραφή με κάρτα και στη συνέχεια, περάστε τις κάρτες που θέλετε να διαγράψετε μία προς μία.



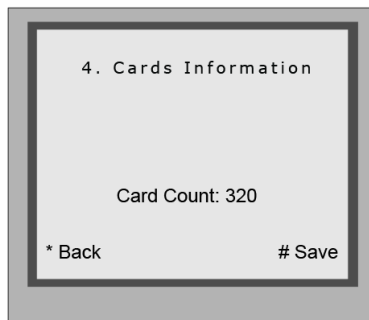
2. Διαγραφή με αριθμό διαμερίσματος

Είσοδος στο μενού, πατήστε [1 #] -> [3] Διαχείριση κάρτας -> [3] Διαγραφή με αριθμό και στη συνέχεια, εισάγετε τον αριθμό διαμερίσματος, πατήστε "#" για να επιβεβαιώση



Πληροφορίες κάρτας

Εισέλθετε στη σελίδα Πληροφορίες κάρτας και στην οθόνη θα εμφανιστεί ο αριθμός εγκεκριμένων καρτών χρήστη.



Διαμόρφωση κάρτας

Εισέλθετε στη σελίδα διαμόρφωσης κάρτας, θα σας ζητηθεί ένας κωδικός πρόσβασης, εισάγετε τα 8 ψηφία του κωδικού εγκαταστάτη (66666666 από προεπιλογή) και στη συνέχεια, πατήστε το πλήκτρο "#" για αποθήκευση. Όλες οι πληροφορίες της κάρτας θα διαγραφούν.

